

DOMBÓVÁRI SZÁZSZORSZÉP ÓVODA ÉS BÖLCSŐDE

SZERVEZETI ÉS MŰKÖDÉSI SZABÁLYZATA

2019.

Intézmény címe: 7200 Dombóvár, III utca 34.

Elérhetősége: Telefon: 06 74/466-031

Email:

Intézmény OM-azonosítója:

Intézmény fenntartója: Dombóvár Város Önkormányzata

Készítette: Teufelné Glaub Ágnes

Legitimációs záradék

Az intézmény OM azonosítója:	Készítette: Teufelné Glaub Ágnes <i>intézményvezető</i>
Az érvényességet igazoló aláírások	
határozatszámom elfogadta: <i>Nevelőtestület nevében</i> <i>Szakalkalmazottak nevében</i>	Véleménynyilvánítók: <i>Óvodai Szülői Közösség nevében</i> <i>Kisgyermeknevelők nevében</i>
Intézményvezetői jóváhagyás határozatszám: <i>Intézményvezető aláírása</i> Ph.	
Fenntartói egyetértést kinyilvánító: <i>A fenntartó képviselőjében</i> Ph.	
Hatályos: a kihirdetés napjától 2019.szeptember 01.	
A dokumentum jellege: Nyilvános Megtalálható: irattár, www.oktatási hivatal honlapján	

A Szervezeti és Működési Szabályzat készítésének jogszabályi alapja

- 2011. évi CXC törvény a nemzeti köznevelésről
- 6/2016.(III.24.) EMMI rendelet a személyes gondoskodást nyújtó gyermekjóléti, gyermekvédelmi intézmények, valamint személyek szakmai feladatairól és működésük feltételeiről szóló 15/1998. (IV.30) NM rendelet módosításáról
- 2012. évi CXXIV. törvény a nemzeti köznevelésről szóló törvény módosításáról
- 20/2012. (VIII.31.) EMMI rendelet a nevelési-oktatási intézmények működéséről és a köznevelési intézmények névhasználatáról
- 229/2012. (VIII. 28.) Korm. rendelete a nemzeti köznevelésről szóló törvény végrehajtásáról
- 15/1998. (IV. 30.) NM rendelet a személyek szakmai feladatairól és működésük feltételeiről
- 2011. évi CXCV. törvény az államháztartásról (Áht.)
- 368/2011. (XII. 31.) Korm. rendelet az államháztartásról szóló törvény végrehajtásáról (Ámr.)
- 2012. évi I. törvény a Munka Törvénykönyvéről
- 2012. évi II. törvény a szabálysértésekről, a szabálysértési eljárásról és a szabálysértési nyilvántartási rendszerről
- 2011. évi CXII. törvény az információs önrendelkezési jogról és az információszabadságról
- 2011. évi CLXXIX. Törvény a nemzetiségek jogairól
- 62/2011. (XII. 29.) BM rendelet a katasztrófák elleni védekezés egyes szabályairól
- 1997. évi XXXI. Törvény a gyermekek védelméről és a gyámügyi igazgatásról
- 1993. évi XCIII. törvény A munkavédelemről
- 335/2005. (XII. 29.) Korm. rendelet a közfeladatot ellátó szervek iratkezelésének általános követelményeiről
- 1995. évi LXVI. törvény A közokiratokról, a közlevéltárakról és a magánlevéltári anyag védelméről
- 44/2007. OKM rendelet a katasztrófák elleni védekezés és a polgári védelem ágazati feladatairól
- 326/2013. (VIII.30.) korm. rendelet a pedagógusok előmeneteli rendszeréről és a közalkalmazottak jogállásáról szóló 1992. évi XXXIII. Törvény köznevelési intézményekben történő végrehajtásáról
- 1992. évi XXXIII. törvény a közalkalmazottak jogállásáról
- 1999. évi XLII. törvény a nemdohányzók védelméről

Tartalom

Legitimációs záradék	2
1 Bevezető.....	6
2 Intézményi azonosítók	7
2.1 Az intézmény alaptevékenysége.....	7
2.2 Az intézmény alapidokumentumai:	8
2.3 Az óvodában kötelezően használt nyomtatványok:	8
2.4 Az intézmény illetékessége, működési köre	9
2.5 Az intézménybe felvehető maximális gyermeklétszám.....	9
2.6 Az intézményi feladatellátást szolgáló vagyon, a vagyon feletti rendelkezési jogosultság	9
2.7 Az intézmény kiadványozás szabályai	9
2.8 Az intézmény bélyegzőinek felirata, a bélyegzők használata.....	10
3 Az intézmény szervezeti felépítése, struktúrája	11
3.1 A vezetők közötti feladatmegosztás	11
3.1.1 A vezetőség.....	11
3.1.2 Az intézményvezető	12
3.1.3 Az intézményvezető-helyettes és a bölcsődevezető	15
3.1.4 A szakmai munkaközösség-vezető.....	16
3.2 A helyettesítés rendje.....	16
3.2.1 A vezetők helyettesítésének rendje	16
3.2.2 Az óvodapedagógusok helyettesítésének rendje	17
3.2.3 A dajka helyettesítésének rendje	17
3.3 Az intézmény közösségei, a kapcsolattartás formái és rendje	17
3.3.1 Az intézményi közösség.....	17
3.3.2 Alkalmazotti közösség	17
3.3.3 Az óvodapedagógusok közösségei.....	18
3.3.4 A nevelőmunkát közvetlenül segítő dolgozók közössége	20
3.3.5 A gyermekek közössége - az óvoda csoportjai.....	20
3.3.6 A szülők közössége	20
3.4 A külső kapcsolatok rendszere, formája és módja.....	22
3.4.1 Fenntartóval.....	22
3.4.2 Többi óvodával.....	Hiba! A könyvjelző nem létezik.
3.4.3 Általános Iskolákkal	22
3.4.4 A Pedagógiai Szakszolgálatokkal	23
3.4.5 Pedagógiai szakmai szolgáltatókkal	23
3.4.6 Egészségügyi szolgáltatóval (orvos, fogorvos, védőnő)	23
3.4.7 Gyermekjóléti Szolgálattal, Családsegítő Szolgálattal, Gyámügyi Hivatallal.....	24
3.4.8 Egyházakkal	24
3.4.9 Dombóvári Német Nemzetiségi Önkormányzattal.....	24
3.4.10 Gyermek programokat ajánló kulturális intézményekkel, szolgáltatókkal	24
3.4.11 Az intézményt támogató szervezetekkel.....	25
4 Az intézmény működésének főbb szabályai	25
4.1 A működés rendje.....	25
4.2 A nevelési év rendje	25
4.3 Az intézmény nyitva tartása	25
4.4 Az intézményben való benntartózkodás rendje	26
4.4.1 A vezetők benntartózkodási rendje	26
4.4.2 Az alkalmazottak benntartózkodási rendje.....	26
4.4.3 Belépés és benntartózkodás azok részére, akik nem állnak jogviszonyban az intézménnyel.....	27
4.5 A gyermekek felvétele, benntartózkodásának rendje, elhelyezésének megszüntetése és egyéb szabályok.....	28
4.5.1 Gyermekek felvétele	28
4.5.2 A csoportba sorolás szempontjai.....	29
4.5.3 A gyermekek napirendje	30
4.5.4 Az óvodába, a bölcsődébe érkezés és távozás rendje.....	30
4.5.5 A gyermek távolmaradásának, mulasztásának igazolására vonatkozó rendelkezések	30
4.5.6 Nevelési időben szervezett, óvodán kívüli foglalkozásokkal kapcsolatos szabályok.....	31
4.5.7 Fakultatív hit-és vallásoktatás	31

4.5.8	A szülők tájékoztatási rendje, kapcsolattartás formái:	32
4.5.9	Az óvodás gyermek fejlődésének nyomon követése, értékelésének rendje	32
4.5.10	Az elhelyezés megszűnése	32
4.5.11	A beiskolázás rendje	33
5	Az ünnepek, megemlékezések rendje, a hagyományok ápolásával kapcsolatos feladatok	33
6	A pedagógiai munka belső ellenőrzésének rendje.....	33
6.1	Kiemelt szempontok a nevelőmunka belső ellenőrzése során	35
6.1.1	Az óvodai nevelőmunka ellenőrzésének fő szempontjai	35
6.1.2	A bölcsődei gondozás, nevelés ellenőrzési fő szempontjai	35
6.2	A pedagógusok előmeneteli rendszere	35
6.3	Országos pedagógiai szakmai ellenőrzés.....	36
7	A gyermekvédelmi munka megszervezése, ellátása	36
8	Intézményi óvó - védő előírások	37
8.1	Rendszeres egészségügyi felügyelet és ellátás rendje	37
8.2	A gyermekbalesetek megelőzése érdekében ellátandó feladatok	37
8.2.1	Az óvoda, a bölcsőde dolgozóinak feladatai	38
8.2.2	Az óvoda, a bölcsőde dolgozóinak felelőssége	38
8.2.3	Gyermekbalesetek esetén ellátandó feladatok.....	39
8.3	Az intézményben folytatható reklámtevékenység szabályai	40
8.4	Rendkívüli esemény, bombariadó esetén szükséges teendők	40
8.5	Nyilatkozat tömegtájékoztató szervek felé	41
8.6	Lobogózás szabályai.....	41
8.7	Hivatali titok megőrzése	41
8.8	Vagyonynyilatkozat tételi kötelezettség vezetői beosztást betöltők részére	42
8.9	A telefonhasználat rendje	42
8.10	Az elektronikus úton előállított papíralapú nyomtatványok, hitelesítésének és kezelésének rendje ...	42
8.11	A nem dohányzók védelme érdekében tett rendelkezések.....	43
9	Záró rendelkezések	43
10	Mellékletek:	44
	Intézményvezető	45

1 BEVEZETŐ

A nemzeti köznevelésről szóló 2011. évi CXCV. törvény, valamint a végrehajtási rendeletében foglaltak érvényre juttatása, az intézmény jogszerű működésének biztosítása, a zavartalan működés garantálása, a gyermeki jogok érvényesülése, a szülők, a gyermekek és pedagógusok közötti kapcsolat erősítése, az intézményi működés demokratikus rendjének garantálása érdekében a

Dombóvári Százszorszép Óvoda és Bölcsőde

nevelőtestülete a nemzeti köznevelésről szóló 2011. évi CXCV. törvény 25. § (1) bekezdésében foglalt felhatalmazás alapján a következő

Szervezeti és Működési Szabályzatot

(továbbiakban SZMSZ) fogadta el.

A **szabályzat célja**, hogy megállapítsa az intézmény működésének szabályait, a jogszabályok által biztosított keretek között, illetőleg azokban a kérdésekben, amelyeket nem rendeznek jogszabályok.

A **szabályzat feladata**, az intézmény jogszerű működésének biztosítása, az intézményhasználók és az alkalmazottak jogainak, kötelezettségeinek érvényesítése, a kapcsolatok erősítése, a nyugodt, rendezett intézményi működés garantálása.

A szabályzat hatálya

Jelen szabályzat és a mellékletét képező egyéb szabályzatok betartása kötelező érvényű az intézmény valamennyi vezetőjére, közalkalmazottjára, az intézménnyel munkaviszonyban álló személyekre és az óvodába, bölcsődebe járó gyermekek közösségeire. Az szabályzatban foglalt rendelkezéseket azok is kötelesek megtartani, akik az intézménnyel kapcsolatba kerülnek, valamint igénybe veszik szolgáltatásait.

A szabályzat időbeli hatálya kiterjed:

- az intézményvezető jóváhagyásával lép hatályba a kihirdetés napján és határozatlan időre szól. **Ezzel egy időben hatályát veszti az eddig a napig érvényben lévő, a fenntartó által jóváhagyott SZMSZ.**

A szabályzat személyi hatálya kiterjed:

- az intézménnyel jogviszonyban álló minden alkalmazottra,
- az intézménnyel jogviszonyban nem álló, de az intézmény területén munkát végzőkre, illetve azokra, akik részt vesznek az óvoda, a bölcsőde feladatainak megvalósításában,
- az intézménybe járó gyermekek közösségére,
- a gyermekek szüleire, törvényes képviselőire.

A szabályzat területi hatálya kiterjed:

- az óvoda, a bölcsőde területére,
- az óvoda, a bölcsőde által szervezett - a nevelési, illetve a bölcsődei program végrehajtásához kapcsolódó - intézményen kívüli programokra,
- a szülőkre (azokon a területeken, ahol érintettek).

2 INTÉZMÉNYI AZONOSÍTÓK

Az intézmény neve: Dombóvári Százszorszép Óvoda és Bölcsőde

Az intézmény címe: 7200 Dombóvár, III. utca 34.

OM azonosítója:

Elérhetősége: Telefon/fax: 06 74/466-031

E-mail:

Honlap:

Az intézmény telephelye neve, címe: Dombóvári Százszorszép Óvoda
Tündéerkert Bölcsődéje
7200 Dombóvár, Kórház u. 35.

Az intézmény fenntartója: Dombóvár Város Önkormányzata

Az intézmény fenntartójának címe: 7200 Dombóvár Szabadság utca 18.

Az intézmény alapításának időpontja: 2019. VIII. 01.

Az alapító okirat száma: I./412-4/2017

Az intézmény típusa: többcélú intézmény: óvoda - bölcsőde

Az intézmény jogállása: önálló jogi személy

Az intézmény gazdálkodási besorolása: önállóan működő költségvetési szerv

A költségvetési szerv az irányító szerv által biztosított pénzeszköz, valamint egyéb bevételei alapján gondoskodik feladatainak ellátásáról. Az intézmény költségvetés alapján, a jogszabályokban meghatározott feltételek mellett gazdálkodik a fenntartó által jóváhagyott előirányzatokon belül, a létszámkeretét is beleértve. Pénzügyi-gazdálkodási feladatait, a megkötött megállapodás alapján az Integrált Önkormányzati Szolgáltató Szervezet látja el. Az intézmény költségvetését Dombóvár Város Önkormányzatának költségvetése tartalmazza.

2.1 AZ INTÉZMÉNY ALAPTEVÉKENYSÉGE

Az intézmény közfeladata:

- óvodai ellátás
- bölcsődei ellátás

Az intézmény köznevelési alapfeladatai:

- óvodai nevelés,
- a többi gyermekkel együtt nevelhető sajátos nevelési igényű gyermekek óvodai nevelése,
- nemzetiséghez tartozók óvodai nevelése

Az intézmény államháztartási szakágazati besorolása:

851020 Óvodai nevelés

Óvodai nevelés alaptevékenysége:

- A költségvetési szerv a bölcsődei ellátás keretében gondoskodik a három év alatti gyermekek napközbeni ellátásáról.
- Az óvodai ellátás keretében gondoskodik a gyermekek neveléséről a gyermek három éves korától a tankötelezettség kezdetéig.

- Az óvodai nevelő munkát helyi pedagógiai programja szerint végzi. A szülők igényei alapján az óvoda, különböző szolgáltatást nyújt a gyermekek tehetséggondozása terén.
- Integrált nevelés keretében szükség esetén biztosítja a többi gyermekkel együtt nevelhető mozgásszervi, érzékszervi, értelmi vagy beszéd fogyatékos, több fogyatékoság együttes előfordulása esetén halmozottan fogyatékos, autizmus spektrum zavarral vagy egyéb pszichés fejlődési zavarral (súlyos tanulási, figyelem-, illetve magatartásszabályozási zavarral) küzdő sajátos nevelési igényű gyermekek óvodai nevelését, valamint beilleszkedési, tanulási, magatartási nehézségekkel küzdő gyermekek óvodai fejlesztését, felzárkóztatását.
- Az intézmény egy gyermekcsoportjában német nemzetiségi óvodai nevelést folytat.
- A nemzetiségi nevelés megszervezésének kezdeményezése esetén a kezdeményezett formában szükség esetén biztosítja a nemzetiségi óvodai nevelést.

Az alaptevékenység kormányzati funkció szerinti megjelölése (az Alapító okirat tartalma szerint):

Kormányzati funkciószám	Kormányzati funkció megnevezése
041231	Rövid időtartamú közfoglalkoztatás
041233	Hosszabb időtartamú közfoglalkoztatás
081030	Sportlétesítmények, edzőtáborok működtetése és fejlesztése
091110	Óvodai nevelés, ellátás szakmai feladatai
091120	Sajátos nevelési igényű gyermekek óvodai nevelésének, ellátásának szakmai feladatai
091130	Nemzetiségi óvodai nevelés, ellátás szakmai feladatai
091140	Óvodai nevelés, ellátás működtetési feladatai
096015	Gyermekétkeztetés köznevelési intézményben
096025	Munkahelyi étkeztetés köznevelési intézményben
104031	Gyermekek bölcsődei ellátása104035
104036	Gyermekétkeztetés bölcsődében, fogyatékosok nappali intézményében
104336	Munkahelyi étkeztetés bölcsődében

2.2 AZ INTÉZMÉNY ALAPDOKUMENTUMAI:

A törvényes működést az alábbi, - hatályos jogszabályokkal összhangban álló - alapidokumentumok határozzák meg:

- az Alapító Okirat
- a Szervezeti és Működési Szabályzat
- a Pedagógiai Program
- a Bölcsőde Szakmai Programja
- a Házirend

2.3 AZ ÓVODÁBAN KÖTELEZŐEN HASZNÁLT NYOMTATVÁNYOK:

Az óvoda által kötelezően használt nyomtatványok körét a 20/2012. (VIII.31.) EMMI rendelet határozza meg.

Az általunk használt nyomtatványok:

- Óvodai törzskönyv
- Felvételi előjegyzési napló
- Felvételi és mulasztási napló

- Tankötelezettség megállapításához szükséges óvodai szakvélemény
- Óvodai csoportnapló
- A gyermekek fejlődését nyomon követő dokumentáció

2.4 AZ INTÉZMÉNY ILLETÉKESSÉGE, MŰKÖDÉSI KÖRE

Az intézmény a fenntartó által kijelölt körzettel működik, férőhelye mértékéig a felvételi körzet jegyzéke szerinti lakóhelyű gyermeket veszi fel, azonban üres férőhely esetében más körzetből jelentkező gyermekek, valamint a 2,5 éves kort elérő gyermekek felvételére is lehetőséget biztosít az óvodában. A bölcsőde is a fenntartó által kijelölt körzettel működik, férőhely függvényében felveheti a körzetébe nem tartozó azon gyermekeket, akik szülője munkaviszonnyal rendelkezik.

A fenntartó a beiratkozás idejéről, az erről való döntés és a jogorvoslat benyújtásának határidejéről közleményt vagy hirdetményt tesz közzé a helyben szokásos módon, a beiratkozás első határnapját megelőzően legalább harminc nappal korábban.

A beiratkozás idejéről, a jelentkezés módjáról és határidejéről a törvényi előírásoknak megfelelően közöljük.

2.5 AZ INTÉZMÉNYBE FELVEHETŐ MAXIMÁLIS GYERMEKLETSZÁM

Az intézménybe felvehető maximális gyermeklétszámot az Alapító okirat tartalmazza, melyet a fenntartó határoz meg.

A költségvetési szerv óvodai gyermekcsoportjainak száma: 5

Az óvodába felvehető maximális gyermeklétszám: 140 fő

A költségvetési szerv bölcsődei gyermekcsoportjainak száma: 6

A bölcsődébe felvehető maximális gyermeklétszám: 72 fő

2.6 AZ INTÉZMÉNYI FELADATELLÁTÁST SZOLGÁLÓ VAGYON, A VAGYON FELETTI RENDELKEZÉSI JOGOSULTSÁG

A közintézmény feladatainak ellátásához biztosított vagyon:

- *Dombóvári Százszorszép Óvoda*

Az ingatlan címe: 7200 Dombóvár, III.u.34.

Az ingatlan hrsz.: 3204
3163/45
3163/4

Az ingatlan funkciója, célja: óvodai feladatellátást szolgáló épület és az óvodához tartozó 2 beépítetlen terület

- *Dombóvári Százszorszép Óvoda Tündérművelődési Központ Bölcsődéje*

Az ingatlan címe: 7200 Dombóvár, Kórház u. 35.

Az ingatlan hrsz.: 4085

Az ingatlan funkciója, célja: bölcsődei feladatellátást szolgáló épület és udvar

Az intézmény épületei, berendezései és felszerelési tárgyai Dombóvár Város Önkormányzatának kizárólagos tulajdonát képezik.

A feladatok ellátásához rendelkezésre állnak a leltár szerint nyilvántartott eszközök.

2.7 AZ INTÉZMÉNY KIADVÁNYOZÁS SZABÁLYAI

Az óvoda kiadványozási joga az intézményvezetőt illeti meg.

Az intézmény nevében aláírásra az intézményvezető jogosult, akadályoztatása esetén - az azonnali intézkedést igénylő ügyiratokra vonatkozóan - aláírási jogot gyakorolhat az intézményvezető-helyettes.

Rendkívüli esetben az aláírási jogkört írásos felhatalmazás alapján megbízott pedagógus is gyakorolhatja. Az átruházott jog gyakorlójának az aláírás előtt az intézményvezetőt tájékoztatnia kell.

A költségvetéssel, gazdálkodással összefüggő ügyekben az intézményvezető egy személyben is aláírhat, ilyen esetben azonban az aláírási címpéldányban megjelölt személy ellenjegyzése szükséges. A költségvetési bankszámla feletti rendelkezés minden esetben az intézményvezető joga. A banknál vezetett folyószámla okmányait cégszerűen aláírhatja az intézményvezető és az aláírási címpéldányban megjelölt személy.

Utalványozási, aláírási jog

E jogköröket az intézményvezető, helyettesítése esetén az intézményvezető-helyettes gyakorolja.

Az Integrált Önkormányzati Szolgáltató Szervezet vezetője utalványozási jogkörét folyamatosan gyakorolhatja.

Az intézményvezető-helyettesnek, a bölcsődevezetőnek és az óvodatitkárnak aláírási joga van a postai küldemények átvételekor.

2.8 AZ INTÉZMÉNY BÉLYEGZŐINEK FELIRATA, A BÉLYEGZŐK HASZNÁLATA

Az intézmény hivatalos bélyegzőinek lenyomata:

<p><i>Hosszú (fej) bélyegzők:</i> Dombóvári Százszorszép Óvoda és Bölcsőde 7200 Dombóvár III u.34. Adószám:</p>	<p><i>Körbélyegzők:</i> Dombóvári Százszorszép Óvoda és Bölcsőde 7200 Dombóvár III u.34. OM azonosítószám: Címer</p>

Az intézményi bélyegzők használatára jogosultak:

- intézményvezető,
- intézményvezető-helyettes,
- Integrált Önkormányzati Szolgáltató Szervezet

Bélyegzők használata, kezelése

Valamennyi cégszerű aláírásnál cégbélyegzőt kell használni. A bélyegzőkkel ellátott, cégszerűen aláírt iratok tartalma érvényes kötelezettségvállalást, jogszerzést, jogról való lemondást jelent.

Az intézményben használatos valamennyi bélyegzőről, annak lenyomatáról nyilvántartást kell vezetni. A bélyegzők nyilvántartásáról az intézmény Iratkezelési Szabályzata rendelkezik.

3 AZ INTÉZMÉNY SZERVEZETI FELÉPÍTÉSE, STRUKTÚRÁJA

Dombóvár Város Önkormányzata által fenntartott *Dombóvári Százszorszép Óvoda és Bölcsőde* többcélú köznevelési intézmény: óvoda-bölcsőde.

Az intézmény szervezeti struktúrájának ábráját az 1. számú melléklet tartalmazza.

Az intézményt az intézményvezető irányítja, magasabb vezető beosztású közalkalmazott. Munkáját a magasabb jogszabályok, a fenntartó, valamint az intézmény belső szabályzatai által előírtak szerint végzi. Megbízatása a magasabb jogszabályokban megfogalmazott módon és időtartamra történik, visszavonásig érvényes. Feladatait az intézményvezető-helyettes és a bölcsődevezető közreműködésével látja el.

Intézményen belül megtalálható:

- alá- és fölérendeltség
- azonos szinten belül mellérendeltség

Az intézményen belül alá- és fölérendelt viszonyban működnek az egyes vezetői szintekhez tartozó vezetők, illetve vezetőkhoz tartozó beosztottak. Az azonos vezetői szinthez tartozó munkakörök között mellérendeltségi viszony van. A szerv szervezeti felépítéséből, struktúrájából adódó alá- és fölérendeltségi viszony jelzi az egyes egységek közötti kölcsönös együttműködési kötelezettséget is.

Az intézményben a munkáltatói jogokat az intézményvezető gyakorolja. Az intézményben dolgozó alkalmazottak létszámát a 2011. évi CXCV a nemzeti köznevelésről szóló törvény 95. § -nak megfelelően a 2. és 3. számú melléklete, valamint a 6/2016. (III. 24.) EMMI rendelet a személyes gondoskodást nyújtó gyermekjóléti, gyermekvédelmi intézmények, valamint személyek szakmai feladatairól és működésük feltételeiről szóló 15/1998. (IV. 30.) NM rendelet alapján kell meghatározni. A foglalkoztatottak engedélyezett létszáma az irányító szerv által jóváhagyott költségvetési rendeletben kerül meghatározásra.

A foglalkoztatottak jogviszonyára a közalkalmazottak jogállásáról szóló 1992.évi XXXIII törvényt kell alkalmazni.

Az óvoda alkalmazottai: intézményvezető, intézményvezető-helyettes, óvodapedagógusok, óvodatitkár, dajkák, pedagógiai asszisztens, (takarító).

A bölcsőde alkalmazottai: bölcsődevezető, kisgyermeknevelők, bölcsődei dajkák.

Az alkalmazottak munkaköri leírás mintáit a 2. számú melléklet tartalmazza.

Az intézmény alkalmazottai a büntetőjogi védelem szempontjából, közfeladatot ellátó személyek.

A feladat ellátási helyeken működő főző- illetve melegítő konyhák működtetését és a karbantartók alkalmazását az Integrált Önkormányzati Szolgáltató Szervezet látja el.

3.1 A VEZETŐK KÖZÖTTI FELADATMEGOSZTÁS

3.1.1 A VEZETŐSÉG

Az intézmény vezetősége konzultatív testület: véleményező és javaslattevő joggal rendelkezik. A vezetőségnek célja, hogy a szervezet működéséhez a feltételeket biztosítsa, meghatározza feladatait a kifelé irányuló funkciók megvalósításában, és érje el a belső szervezettsége, hatékonysága révén a szervezetre bízott feladatok eredményes ellátását.

A vezetőség tagjai:

- intézményvezető
- intézményvezető-helyettes
- bölcsődevezető

- szakmai munkaközösség vezető

A vezetői értekezlet feladata:

- tájékozódás a belső szervezeti egységek munkájáról,
- az intézmény valamint a belső szervezeti egységek, szakmai közösségek aktuális és konkrét tennivalóinak áttekintése.

A kapcsolattartás a vezetőség tagjai között folyamatos. Az intézkedésekről, a szerzett információkról kölcsönösen tájékoztatják egymást. Az intézményvezető havonta rendszeresen vezetői értekezletet tart, melyeket előkészít és levezet. A vezetők a megbeszéléseken beszámolnak a vezetésük alá tartozó szervezeti egység működéséről, illetve továbbítják az információkat az értekezleten született döntésekről az irányításuk alatt lévő szervezetnek, továbbá a szervezettől a vezetőség felé.

Rendkívüli vezetői értekezletet az intézményvezető aktuális probléma esetén bármikor összehívhat.

A vezetői értekezletekről emlékeztető feljegyzés illetve jegyzőkönyv készül.

3.1.1.1 A KIBŐVÍTETT VEZETŐSÉG TAGJAI

- intézményvezető,
- intézményvezető-helyettes,
- bölcsődevezető,
- szakmai munkaközösség vezető,
- Önértékelést Támogató Munkacsoport vezetője,
- Közalkalmazotti Tanács elnöke.

Aktuális témában meghívott:

- Integrált Önkormányzati Szolgáltató Szervezet vezetője,
- élelmezésvezető,
- Szülői Közösség vezetője.

Az intézmény kibővített vezetősége az intézményi élet egészére kiterjedő konzultatív, véleményező és javaslattevő jogkörrel rendelkezik.

3.1.2 AZ INTÉZMÉNYVEZETŐ

Az intézmény élén az intézményvezető áll, akit egy helyettes és a bölcsődevezető segít az intézmény vezetésével összefüggő feladatai ellátásában. Az intézményvezető feletti munkáltatói jogokat Dombóvár Város Önkormányzata gyakorolja. Az intézmény vezetője egyszemélyi felelősséggel vezeti az intézményt, ellátja a jogszabályok maradéktalan figyelembevételével a jogszabályokból és a jelen Szabályzatból rá háruló, az intézmény vezetésével kapcsolatos feladatokat.

Az intézményvezetőnek az intézmény vezetésében fennálló felelősségét, képviseleti és döntési jogkörét elsődlegesen a köznevelési törvény és végrehajtási rendeletei határozzák meg.

Az intézmény vezetőjét a fenntartó nevezi ki az érvényes jogszabályoknak megfelelően. A vezető választás nyilvános pályázat alapján történik. A képviselőtestület dönt, a nevelőtestület, az alkalmazotti közösség és a Szülői Közösség véleményének kikérése után. Az intézményvezető munkaköri leírását a fenntartó készíti el

Az intézmény képviseletére jogosult:

- az intézményvezető
- távolléte esetén az SZMSZ-ben meghatározott helyettesítési rend az irányadó

Az intézményvezető - a köznevelési törvénynek megfelelően egy személyben felelős:

- az intézmény működésével kapcsolatban minden olyan ügyért, amelyet jogszabály, közalkalmazotti szabályzat nem utal más hatáskörbe,
- az intézményi szabályzatok elkészítéséért,
- az intézmény pedagógiai programjának és más belső szabályzatának jóváhagyásáért,
- az intézmény képviselőjéért,
- a nevelőtestület vezetéséért,
- a nevelőtestület jogkörébe tartozó döntések előkészítéséért, végrehajtásuk szakszerű megszervezéséért és ellenőrzéséért,
- az intézmény szakszerű és törvényes működéséért,
- az ésszerű és takarékos gazdálkodásért,
- a folyamatba épített, előzetes és utólagos vezetői ellenőrzés, valamint a belső ellenőrzés megszervezéséért és hatékony működéséért,
- a pedagógiai munka magas elvárásoknak megfelelő megvalósításáért,
- a nemzeti és óvodai ünnepek munkarendhez igazodó, méltó megszervezéséért,
- az alkalmazotti érdekek-képviselői szervekkel és a szülői szervezetekkel való megfelelő együttműködésért,
- a pedagógusok etika normáinak betartásáért és betartatásáért,
- a gyermek- és ifjúságvédelmi feladatok megszervezéséért és ellátásáért az intézményben,
- a nevelőmunka egészséges és biztonságos feltételeinek megteremtéséért,
- a munka-, és tűzvédelmi tevékenység megszervezéséért,
- a gyermekbalesetek megelőzéséhez szükséges feltételek biztosításáért, a feladatellátás ellenőrzéséért,
- a gyermekek rendszeres egészségügyi vizsgálatának megszervezéséért,
- a középtávú továbbképzési program elkészítéséért,
- a pedagógusok, kisgyermeknevelők továbbképzésének megszervezéséért,
- a munkáltatói jogok gyakorlásáért,
- a közoktatási intézmények információs tájékoztató rendszeréhez kapcsolódó közérdekű,
- információ-szolgáltatásért, a statisztikai adatszolgáltatásért; a különös közzétételi, valamint,
- a helyben szokásos közzététellel kapcsolatos feladatok saját weboldalon keresztül történő ellátásáért, a közalkalmazotti alapnyilvántartás rendszerének működtetéséért, az adatvédelmi szabályok megtartásáért, a vagyonyilatkozatok őrzéséért,
- az iratkezelési szabályzatban foglaltak végrehajtásáért, az irattári terv és az iratkezelési előírások folyamatos összhangjáért, megfelelő irattár kialakításért és működtetéséért, az iratkezeléshez szükséges feltételek biztosításáért, az iratkezelés felügyeletéért, az intézmény vagyonkezelésébe, használatába adott vagyonnal kapcsolatosan a vagyonkezelői jogok rendeltetésszerű gyakorlásáért,
- az alapító okiratban előírt tevékenységek jogszabályban, költségvetésben, az irányító szerv által közvetlenül meghatározott követelményeknek és feltételeknek megfelelő ellátásáért,
- az intézmény gazdálkodásában, a szakmai hatékonyság, a gazdaságosság és az eredményesség követelményeinek érvényesítéséért,
- a tervezési, beszámolási, valamint a közérdekű és közérdekből nyilvános adatok szolgáltatására vonatkozó kötelezettség teljesítéséért, annak teljességéért és hitelességéért.

Az intézményvezető feladata:

- az alkalmazotti közösség értekezlet, nevelőtestületi értekezlet, a vezetői testület üléseinek előkészítése, vezetése, a döntések (állásfoglalások) végrehajtásának megszervezése és ellenőrzése,
- minősítő bizottságban tagi feladatok ellátása,
- tájékoztatás a szaktanácsadásról, feltételek biztosítása a látogatások alkalmával tájékoztatás a minősítési, és ellenőrzési rendszerről, minősítések és ellenőrzések alkalmával megfelelő feltételek biztosítása,
- a nevelőmunka irányítása, értékelése és ellenőrzése a középvezetőkön keresztül, az intézmény tevékenységének koordinálása,
- az intézmény gazdasági működésének irányítása, belső ellenőrzésének megszervezése az üzemelés folyamatosságának, gazdaságosságának figyelemmel kísérése,
- a rendelkezésre álló költségvetés alapján az intézmény működéséhez, a Pedagógiai Program megvalósításához szükséges személyi, tárgyi és módszertani feltételek biztosítása,
- a munkavállalói érdekképviselői szervekkel, a közalkalmazotti tanáccsal való együttműködés, illetve a szülői szervezetekkel való együttműködés a középvezetők bevonásával,
- szakmai együttműködés irányítása és szervezése a nevelési egységek között, az elemi költségvetés és beszámoló elkészítése,
- a kötelezettségvállalási, munkáltatói és kiadmányozási, képviselői jogkör gyakorlása,
- az intézmény működésével kapcsolatban minden olyan ügyben való döntés, amelyet jogszabály nem utal más hatáskörébe,
- a jogszabályban előírt egyeztetési kötelezettség betartása a közalkalmazottak foglalkoztatására, élet-, és munkakörülményeire vonatkozó kérdéseikben,
- az intézmény külső szervek előtti teljes képviselője azon lehetőség figyelembevételével, hogy a képviselőre meghatározott ügyekben eseti vagy állandó megbízást adhat,
- gyakorolja a kötelezettségvállalási jogkört, kizárólagos jogkörébe tartozik a külön szabályzatban meghatározott értékhatárt meghaladó összegben a megrendelésre, kivitelezésre, szállítási szerződésre vonatkozó kötelezettségvállalás
- kialakítja és működteti az intézményen belül azokat a folyamatokat, amelyek biztosítják a rendelkezésre álló források szabályszerű, szabályozott, gazdaságos, hatékony és eredményes felhasználását,
- dönt az intézmény működésével kapcsolatban minden olyan ügyben, amelyet jogszabály vagy kollektív szerződés, közalkalmazotti szabályzat, egyéb belső szabályzat nem utal más hatáskörébe,
- dönt az intézményen belüli hatásköri és egyéb vitákban, kivizsgálja a bejelentéseket és panaszokat,
- ellátja a vagyonyilatkozat-tételi kötelezettséghez kapcsolódóan a munkáltatói jogkör gyakorlójához utalt feladatokat: tájékoztatást ad a kötelezettség fennállásáról és esedékességéről, gondoskodik a vagyonyilatkozat őrzéséről, szükség esetén ellenőrzési eljárást kezdeményez,
- gondoskodik a katasztrófa, tűz- és polgári védelmi, valamint a munkavédelmi feladatok ellátásáról (részletes feladatait a Munkavédelmi Szabályzat és a Tűzvédelmi Szabályzat tartalmazza)
- ellátja továbbá a jogszabályok által a vezető hatáskörébe utalt - és át nem ruházott - feladatokat,
- az intézményvezető kizárólagos jog és hatásköre a munkáltatói, a kötelezettségvállalási és az utalványozási jogkör. Felelőssége kiterjed a munkaköri

leírásban található feladatkörre. Írásbeli beszámolási kötelezettsége nevelési évente kiterjed a fenntartó felé,

- az intézmény működésére: tanügyi, működtetési, pedagógiai, munkáltatói tevékenységére,
 - a belső ellenőrzések, értékelések, adatszolgáltatások tapasztalataira.
- Képviselési joga: az intézmény, mint jogi személy teljes körű képviselése.

3.1.2.1 AZ INTÉZMÉNY KÉPVISELŐJEKÉNT TÖRTÉNŐ ELJÁRÁS RENDJE

Hatáskörök átruházása

A vezető képviselő jogkörét az alábbi esetekben ruházhatja át: betegség, tartós távollét, felmondás, áthelyezés vagy akadályoztatása esetén, ha a fenntartó másként nem rendelkezik.

Az intézmény képviselőjeként járhatnak el az egyes vezetők a következők szerint:

- az egyes vezetők a helyettesítési rend szerint járhatnak el az intézmény képviselőjeként.
- az intézményvezető egyedi felhatalmazása alapján a felhatalmazásban meghatározott ügyben és időtartamig jogosult az intézmény képviselőjeként eljárni.
- az egyes vezetők a fenntartó előtt az adott területük ügyében jogosultak külön felhatalmazás nélkül is képviselni az intézményt.

Az intézmény vezetője egyszemélyi felelősségének érvényesülése mellett a következő hatásköröket ruházza át:

A képviselési jogosultság köréből:

- az intézmény szakmai képviselését a szakmai munkaközösség vezetőjére,
- a bölcsőde képviselését a bölcsődevezetőre.

A munkáltatói jogköréből

Nevelőmunkát közvetlenül segítő és az egyéb feladatot ellátó alkalmazottak közvetlen irányítását, munkájuk szervezését és ellenőrzését az intézményvezető-helyettesre.

3.1.3 AZ INTÉZMÉNYVEZETŐ-HELYETTES ÉS A BÖLCSŐDEVEZETŐ

Vezetői tevékenységét az intézményvezető közvetlen irányítása mellett végzi. Feltette az általános munkáltatói jogokat az intézményvezető gyakorolja. Az intézményvezető-helyettes, a bölcsődevezető munkaköri leírását az intézményvezető készíti el.

A Tündérváros Bölcsőde vezetőjét az intézményvezető bízza meg, a bölcsőde szak alkalmazotti közösség véleményének figyelembe vételével.

Az intézményvezető-helyettes jogköre

- az intézményvezető távollétében teljes felelősséggel végzi a vezetés feladatokat.
- tartós távollétében teljes jogkörrel helyettesíti az intézményvezetőt.

Az intézményvezető-helyettes és a bölcsődevezető feladatai

- az óvodában és a bölcsődében folyó munka közvetlen irányítása, szervezése, ellenőrzése,
- az együttműködés tervezése, szervezése,
- a nemzetiségi neveléssel kapcsolatos feladatok ellátása,
- az intézményvezetővel egyeztetve a munkarend kialakítása,
- a szabadság kiadása, a helyettesítések szervezése,
- a jogszabályok és az intézményi szabályzatok által meghatározott egészségügyi, munka-, tűz- és balesetvédelmi valamint a vagyonvédelmi előírások betartásának ellenőrzése,
- a gyermekvédelmi feladatok intézményi szintű koordinálása,
- az intézményi rendezvények tervezése, szervezése, ellenőrzése,

- a nevelőtestületi, a szak alkalmazotti és az alkalmazotti értekezletek előkészítése, szervezése, vezetése,
- az intézményvezetővel együttműködve belső továbbképzések, értekezletek előkészítése, szervezése, vezetése,
- a rendszeres és hiteles adattovábbítás,
- a dolgozók felé hiteles, korrekt információ átadás,
- a szülőkkel való rendszeres kapcsolattartási formák működtetése (fogadóóra, szülői értekezletek, egyéb programok),
- a Szülői Közösség tájékoztatása, a rendszeres együttműködés szervezése,
- az óvoda, a bölcsőde képviselője, külső kapcsolatainak szervezése,

Az intézményvezető-helyettes és a bölcsődevezető felelős

- a meghatározott költségvetési keret célzott, takarékos, az intézményvezetővel egyeztetett felhasználásáért,
- a helyettesítések megszervezéséért,
- a szabadságok kiadásáért
- a dolgozók betegség miatti hiányzásának jelentéséért,
- a balesetek, rendkívüli események azonnali jelentéséért az intézményvezető felé,
- a vezetői munkával kapcsolatos dokumentáció pontos, naprakész vezetéséért,

3.1.4 A SZAKMAI MUNKAKÖZÖSSÉG-VEZETŐ

A szakmai munkaközösség tagjai munkaközösség-vezetőt választanak az intézményvezető egyetértésével a munkaközösség tevékenységének szervezésére, irányítására, koordinálására, akit a munkaközösség véleményének kikérésével az intézményvezető egy évre bíz meg.

A munkaközösség vezetője képviseli a szakmai munkaközösséget az intézmény vezetősége felé, és az óvodán kívüli szakmai, módszertani rendezvényeken.

A szakmai munkaközösség-vezető feladata

- a szakmai munkaközösség, önálló, felelős vezetése,
- a munkaközösség éves munkatervének elkészítése,
- biztosítja az információ-áramlást a vezetőség és az óvodapedagógusok között,
- részvétel a szakmai munka ellenőrzésében, értékelésében,
- értekezletek összehívása,
- bemutató foglalkozások, belső továbbképzések szervezése,
- a pedagógusok továbbképzésének, önképzésének szervezése, segítése
- a pedagógiai munka színvonalának emelése,
- a pedagógus-munkakörben foglalkoztatottak nevelő-oktató munkájának szakmai segítése,
- kutatások, kísérletek segítése, szakirodalmi anyag feldolgozása, felhasználása a gyakorlati munka korszerű segítéséhez,
- írásos elemzés, értékelés a munkaközösség munkájáról a nevelési év végén, beszámoló a nevelőtestület előtt, javaslatok a továbbfejlesztéshez
- mérési szempontok, módszerek, eljárások kimunkálása a munkaközösség tagjaival.

3.2 A HELYETTESÍTÉS RENDJE

3.2.1 A VEZETŐK HELYETTESÍTÉSÉNEK RENDJE

Az intézményvezető távolléte esetén helyettesítését az intézményvezető-helyettes látja el. Kivételt képeznek azok az ügyek, amelyek azonnali döntést nem igényelnek, illetve az intézményvezető kizárólagos hatáskörébe tartoznak.

Az intézményvezető és a helyettese egyidejű akadályoztatásakor a helyettesítés az intézményvezető által adott megbízás alapján történik. Megbízás hiányában az

intézményvezetőt a magasabb fizetési fokozatba tartozó közalkalmazott pedagógus helyettesítheti. A bölcsődevezető helyettesítése a bölcsődevezető által adott megbízás alapján történik.

A reggel 6⁰⁰ órától 7³⁰óráig és délután 15³⁰órától 17⁰⁰ óráig terjedő időben a vezető helyettesítésének ellátásában közreműködnek a munkarend szerint ez időben munkát végző óvodapedagógusok illetve kisgyermeknevelők. Intézkedési jogköre az intézmény működésével, a gyermekek biztonságának megóvásával összefüggő azonnali döntést igénylő ügyekre terjed ki.

3.2.2 AZ ÓVODAPEDAGÓGUSOK HELYETTESÍTÉSÉNEK RENDJE

A csoportból az egyik óvodapedagógus hiányzása esetén, elsősorban a vele párban dolgozó feladata a helyettesítés.

A két napot meghaladó hiányzás esetén a csoportot jól ismerő óvodapedagógust be kell vonni a helyettesítésbe.

3.2.3 A DAJKA HELYETTESÍTÉSÉNEK RENDJE

A dajka hiányzása esetén a pedagógiai asszisztens látja el a feladatát. Helyettesítését az intézményvezető-helyettes szervezi meg.

A kéthetet meghaladó hiányzás esetén az intézményvezető módosíthatja a dajkák munkaidő beosztását.

3.3 AZ INTÉZMÉNY KÖZÖSSÉGEI, A KAPCSOLATTARTÁS FORMÁI ÉS RENDJE

3.3.1 AZ INTÉZMÉNYI KÖZÖSSÉG

Az intézményi közösséget az óvodai és bölcsődei alkalmazottak, a szülők és a gyermekek alkotják. A feladat ellátási helyeken működő óvodai és bölcsődei egységek közösségei részét alkotják az intézmény közösségének.

A kapcsolattartás formái:

- értekezletek
- megbeszélések
- fórumok
- rendezvények

3.3.1.1 A SZERVEZETI EGYSÉGEK KÖZÖSSÉGEINEK KAPCSOLATTARTÁSI FORMÁI ÉS RENDJE

Az óvoda közösségének tevékenységét az intézményvezető-helyettes segítségével az intézményvezető fogja össze. Az intézmény szervezeti egységei között rendszeres a kapcsolattartás, amely nevelési évenként a munkatervben kerül megfogalmazásra.

Az óvodatitkár és a vezetők gondoskodnak arról, hogy az intézményvezetői intézkedések a feladat ellátási helyeken kihirdetésre kerüljenek.

Az intézményi szintű kapcsolattartás rendszeres formái:

- intézményi szintű alkalmazotti illetve nevelőtestületi és szak alkalmazotti értekezletek,
- intézményi szintű belső továbbképzések, hospitálások óvodapedagógusok és dajkák illetve kisgyermeknevelők részére,
- szakmai munkaközösségek, munkacsoportok,
- intézményi szintű ünnepek, rendezvények.

3.3.2 ALKALMAZOTTI KÖZÖSSÉG

Az alkalmazotti közösséget az intézmény nevelőtestülete, szak alkalmazotti közössége és az intézménynél közalkalmazotti jogviszonyban álló dolgozók alkotják. A közalkalmazottak jogait és kötelességeit jogszabályok valamint jelen SZMSZ rögzíti.

A teljes közalkalmazotti közösséget az intézményvezető hívja össze minden esetben, amikor ezt jogszabály előírja, vagy az intézmény egész működését érintő kérdések tárgyalására kerül sor. Az intézményvezető hívja össze az alkalmazotti értekezletet, amelyen tájékoztatja az intézmény dolgozóit az intézményi működés tapasztalatairól és ismerteti a soron következő feladatokat. Az értekezletről jegyzőkönyv készül, melyet az óvodatitkár vezet.

Az intézményben az alkalmazottak érdekképviselését a Közalkalmazotti Tanács látja el.

Az alkalmazotti közösséget és képviselőiket a törvényben meghatározott jogok illetik meg.

Az alkalmazottak jogai

- Részvételi jog illeti meg az intézmény minden dolgozóját és közösségét azokon a rendezvényeken, amelyekre meghívót kap. Az intézmény saját rendezvényén lehetőség szerint (zavartalan működés mellett) köteles részt venni.
- Javaslattevési és véleményezési jog illeti meg az intézmény jogviszonyban álló közalkalmazottait és közösségeit. Az elhangzott javaslatokat és véleményeket a döntési jogkör gyakorlójának kell mérlegelnie. A döntést hozó személynek (közösségnek) az írásos javaslatra, véleményre álláspontját a javaslattevővel, véleményezővel írásban közölni kell.
- Egyetértési jog az intézkedés meghozatalának feltétele. A jogkör gyakorlója csak úgy rendelkezhet, ha az egyetértésre jogosult személy vagy közösség az intézkedéssel ténylegesen egyetért.
- Döntési jog a rendelkező személy vagy testület számára kizárólagos intézkedési jog, amelyet jogszabályok biztosítanak. Személyes jogkör esetén a jogkör gyakorlója teljes felelősséggel, egy személyben, - testületi jogkör esetén – a testület abszolút többség (50 % + 1 fő) alapján dönt. Döntést hozó testület 2/3 –os jelenlétnél határozatképes.

Szak alkalmazottak közössége

A közösség tagjai a kisgyermeknevelők, akik a bölcsődei gondozás, nevelés szakmai feladatait ellátják, ezekben a kérdésekben tanácskozó és határozathozó szerepük van. A szakalkalmazottak részt vesznek az intézmény értekezletein, a bölcsődei tagintézmény szak alkalmazotti értekezletein, az intézményi szintű munkaközösségekben.

3.3.3 AZ ÓVODAPEDAGÓGUSOK KÖZÖSSÉGEI

3.3.3.1 NEVELŐTESTÜLET

A nevelőtestület az intézmény legfontosabb tanácskozó és döntéshozó szerve, melynek tagja az óvoda valamennyi pedagógus munkakört betöltő alkalmazottja. A nevelőtestület a nevelési és oktatási kérdésekben, az intézmény működésével kapcsolatos ügyekben, valamint a törvényben és más jogszabályokban meghatározott kérdésekben döntési, egyebekben véleményező és javaslattevő jogkörrel rendelkezik.

A nevelőtestület dönt:

- az intézmény Pedagógiai Programjának és módosításának elfogadásáról,
- az intézmény Szervezeti és Működési Szabályzatának és módosításának elfogadásáról,
- az intézmény Házirendjének elfogadásáról,
- az intézmény éves Munkatervének elfogadásáról,
- az intézmény munkáját átfogó elemzésekről, értékelésekről, beszámolókról,
- a nevelőtestület képviselőjében eljáró óvodapedagógus kiválasztásáról
- a továbbképzési program elfogadásáról,
- a vezetői pályázathoz készített vezetési programmal összefüggő szakmai vélemény kialakításáról,
- a jogszabályban meghatározott más ügyekben.

A nevelőtestület véleményt nyilváníthat, vagy javaslatot tehet:

- az intézmény működésével kapcsolatos valamennyi kérdésben,
- az intézményvezető-helyettes megbízása, illetve megbízás visszavonása előtt, az óvodapedagógusok külön megbízása előtt,
- a Pedagógiai Szakszolgálat, vagy a Szakértői Bizottság megkeresésére a 7. évet betöltött gyermek újabb nevelési évének megkezdéséhez szükséges egyetértés megadására,
- külön jogszabályban meghatározott egyéb esetekben.

A nevelőtestület döntés-átruházási joga:

- a feladatkörébe tartozó ügyek előkészítésére vagy eldöntésére tagjaiból, - meghatározott időre vagy alkalmilag – bizottságot hozzon létre.
- a szakmai munkaközösségekre ruházza át az óvodapedagógusok külön megbízásának elosztásával kapcsolatban, a jogszabályban meghatározott véleményezési jogkört.
- az átruházott jogkör gyakorlója a nevelőtestületet tájékoztatni köteles.
- Nem átruházható: a Pedagógiai Program, az SZMSZ, a Házi rend elfogadása

3.3.3.1.1 A NEVELŐTESTÜLET ÉRTEKEZLETEI

A nevelőtestület a nevelési év során rendes és rendkívüli értekezletet tart. A nevelőtestület értekezleteit meghatározott napirenddel és időpontokban az intézmény vezetője hívja össze. Az intézményvezető a rendkívüli nevelőtestület összehívásánál a napirend 3 nappal előbb történő kihirdetésével intézkedik.

A nevelőtestület intézményi szintű értekezletei

- nevelési évet nyitó értekezlet
- félévet értékelő nevelési értekezlet
- nevelési évet záró értekezlet

A nevelési értekezletet össze kell hívni: az intézményvezető, az intézményvezető-helyettes, a nevelőtestület egyharmada, illetve a Szülői Közösség kezdeményezésére.

Rendkívüli nevelőtestületi értekezlet hívható össze az intézmény lényeges problémáinak megoldására. A rendkívüli nevelőtestületi értekezletet az összehívás kezdeményezésétől számított 8 napon belül össze kell hívni. A nevelőtestületi értekezletről jegyzőkönyv készül, melyet az intézményvezető, a jegyzőkönyvvezető és a nevelőtestület által választott két hitelesítő írja alá.

A nevelőtestület döntéseit és határozatait nyílt szavazással és egyszerű szótöbbséggel hozza.

Titkos szavazás esetén a nevelőtestület szavazatszámláló bizottságot jelöl ki.

A szavazatok egyenlősége esetén az intézményvezető szavazata dönt.

3.3.3.2 SZAKMAI MUNKAKÖZÖSSÉG

Az intézmény óvodapedagógusai intézményi szintű szakmai munkaközösséget hozhatnak létre, ha legalább öten kezdeményezik. Minden nevelési év kezdetén, szeptember 15-ig dönt a nevelőtestület a munkaközösség létrehozásáról. Döntésénél a Pedagógiai Program célkitűzéseit valamint az óvodapedagógusok igényeit, érdeklődési körét veszi figyelembe.

A szakmai munkaközösség feladata:

- részt vesz az intézmény szakmai munkájának irányításában, tervezésében, szervezésében, ellenőrzésében, értékelésében,
- értékelőként részt vesz a pedagógusok minősítési eljárásában,
- szakmai segítséget nyújt az óvodapedagógusok nevelőmunkájához.

Döntési jogköre:

- működési rendjéről és munkaprogramjáról,

- szakterületén a nevelőtestület által átruházott kérdésekről.

Véleményezési jogköre:

- véleményezi az intézményben folyó pedagógiai munka eredményességét, és javaslatot tesz a továbbfejlesztésére,
- véleményét kötelező kikérni a Pedagógiai Program és a továbbképzési program elfogadásához, a nevelőmunkát segítő eszközök kiválasztásához.

A munkaközösség munkáját munkaközösség vezető irányítja, aki a feladat ellátásáért munkaközösség vezetői pótlékban részesül. A munkaközösség vezetőjét az intézményvezető bízza meg, a nevelőtestület javaslatának figyelembe vételével.

3.3.3.2.1 A SZAKMAI MUNKAKÖZÖSSÉG VEZETŐ

A szakmai munkaközösség vezető feladatai

- a munkaközösség tevékenységét tervezi, szervezi, irányítja, ellenőrzi, megismerteti a nevelőtestülettel,
- beszámol a nevelőtestületnek a munkaközösség tevékenységéről,
- a pedagógusok továbbképzését, önképzését segíti, szervezi,
- a szakirodalmat, az új módszereket figyelemmel kíséri, megismerteti a pedagógusokkal,
- figyelemmel kíséri a pályázati lehetőségeket,
- munkáját a szakmai munkaközösség munkaterve és az intézmény Pedagógiai Programja alapján végzi,
- javaslatot tesz jutalmazásra.

Az óvodában és a bölcsődében *munkacsoportok* működhetnek, melyek a minőségfejlesztő tevékenységhez kapcsolódhatnak, az irányítás, a PR, a fejlesztő munka, egy-egy probléma, terület, intézkedés kidolgozásában vesznek részt. A munkacsoportok vezetői intézményi szinten rendszeresen együttműködnek, munkájukról, eredményeikről beszámolnak.

3.3.4 A NEVELŐMUNKÁT KÖZVETLENÜL SEGÍTŐ DOLGOZÓK KÖZÖSSÉGE

Elkülönült szervezeti egységnek nem minősülő, jogszabályokban megfogalmazott és saját területüket érintő kérdésekben véleményezési és javaslattevő joggal rendelkező közösséget alkotnak.

3.3.5 A GYERMEKEK KÖZÖSSÉGE - AZ ÓVODA CSOPORTJAI

Az intézmény az alaptevékenységét csoportkeretben végzi. A csoportok vezetéséért a csoportban dolgozó óvodapedagógusok együttesen felelnek. A gyermekek csoportba való beosztását koruk, fejlettségi szintjük, illetve bizonyos körülmények határozzák meg. Ez nevelési évenként a szükségletek és a lehetőségek figyelembevételével változhat.

Az intézményvezető dönt az intézményen belüli csoportösszevonásokról - átmenetileg, vagy huzamosabb ideig (betegség miatti létszámcsökkenés stb.) - tájékoztatási köteletségének betartásával.

3.3.6 A SZÜLŐK KÖZÖSSÉGE

A szülők jogaik érvényesítése, köteleységük teljesítése érdekében, az intézmény működését, munkáját érintő kérdésekben véleményezési, javaslattevő joggal rendelkező óvodai Szülői Közösséget hozhatnak létre.

A csoport Szülői Közössége dönt, hogy az adott csoportot hányan és kik képviselik az óvodaszintű Szülői Közösség választmányában. A csoportok Szülői Közösségét, a csoportonként megválasztott szülők képviselik az óvoda Szülői Közösségében.

Az intézményi Szülői Közösség Választmánya

Az intézmény Szülői Közösség Választmányába a szülők több mint 50 %-ának szavazata alapján kerülnek a megválasztottak. A Szülői Közösség Választmányát az óvodai csoportok és a bölcsőde képviselőiben 1-1 szülő alkotja, akik maguk választják meg az elnök személyét. A Szülői Közösség akkor határozatképes, ha azon az érdekelteknek legalább 50 %-a jelen van.

A Szülői Közösség szótöbbséggel dönt:

- saját működési rendjéről, munkatervének elfogadásáról,
- a tisztségviselőinek megválasztásáról,
- a szülői képviselők megválasztásáról.

A Szülői Közösség véleményezési jogot gyakorol:

- az intézmény működését, munkáját érintő kérdésekben,
- a Szervezeti és Működési Szabályzat elfogadásakor,
- a Házi rend elfogadásakor,
- a szülőket anyagilag is érintő ügyekben,
- az éves munkatervnek a szülőket is érintő részének elfogadásakor,
- az óvoda és a család kapcsolattartási rendjének kialakításában,
- a nevelési-oktatási intézményben folyó hit- és vallásoktatás ideje és helye meghatározásában,
- köznevelési intézmény megszüntetésével, átszervezésével, feladatának megváltoztatásával, nevének megállapításával, vezetőjének megbízásával vagy megbízatásának visszavonásával összefüggő fenntartói döntésekben.

A Szülői Közösség egyetértési jogot gyakorol:

- a nevelési-oktatási intézmény szervezeti és működési szabályzatának elfogadásakor a jogszabályban meghatározott kérdésekben,
- az adatkezelési szabályzat elkészítésénél, illetve módosításánál,
- a nevelési-oktatási intézmény alapdokumentumairól való tájékoztatáskérés SZMSZ-ben való szabályozása ügyében,
- a vállalkozás alapján folyó oktatás és az azzal összefüggő szolgáltatás igénybevétele feltételeinek meghatározásakor;
- köznevelési intézmény nemzetiségi fenntartói jogába történő átadásával kapcsolatos döntésnél,
- a házi rend elfogadásakor;
- a fegyelmi tárgyalást megelőző egyeztető eljárás rendjének szabályozásánál.

3.3.6.1 SZÜLŐI KÖZÖSSÉG A BÖLCSŐDÉBEN

A Bölcsődei Tagintézményben a szülők közösségét a csoportonként megválasztott 2 fő képviseli az egység szintű és 1 fő az intézményi szintű Szülői Közösség Választmányában. A bölcsődei szülői közösség képviselői elsősorban a bölcsődei nevelés, gondozás terén, és a tagintézmény működésével kapcsolatos kérdésekben élnek véleménynyilvánítási jogukkal.

3.3.6.2 A VEZETŐK ÉS A SZÜLŐI KÖZÖSSÉG KÖZÖTTI KAPCSOLATTARTÁS RENDJE

A Szülői Közösséggel való együttműködés szervezése az intézményvezető, az intézményvezető-helyettes és a bölcsődevezető feladata. A vezetők és a Szülői Közösség Választmánya egyeztetés során alakítják ki az együttműködés tartalmát és formáját. A Szülői Közösség működési feltételeiről a vezetők gondoskodnak.

Az intézményi Szülői Közösség Választmány vezetőjével az intézményvezető, a feladat ellátási hely szintű Szülői Közösség vezetőjével az intézményvezető-helyettes és a bölcsődevezető tartják a kapcsolatot.

A csoport szintű ügyekben, a csoport szülői képviselőivel az óvodapedagógusok rendszeresen együttműködnek, tájékoztatást adnak számukra.

Az intézményi szintű Szülői Közösség Választmány vezetője meghívást kap a nevelőtestületi és szak alkalmazotti értekezlet azon napirendi pontjainak tárgyalásához, amely ügyekben jogszabály vagy az intézményi SZMSZ a Szülői Közösség részére véleményezési jogot biztosít. A meghívás a napirend írásos anyagának legalább 8 nappal korábbi átadásával történik. A meghívásról az intézményvezetőnek kell gondoskodnia.

A Szülői Közösség a gyermekek csoportját érintő bármely kérdésben tájékoztatást kérhet az intézmény vezetőjétől. A tájékoztatás megállapodás szerint történhet szóban vagy írásban. A szóbeli tájékoztatásról emlékeztető készül, amelynek egy példányát át kell adni a Szülői Közösség képviselőjének.

Az intézmény vezetője a Szülői Közösség elnökét legalább félévente tájékoztatja az intézményben folyó nevelőmunkáról és a gyermekeket érintő kérdésekről.

A Szülői Közösség vezetőjének feladata:

- a hatáskörébe utalt jogköreit - amennyiben van előírt határidő - a rendelkezésre álló időn belül gyakorolja,
- megadja a döntéseivel, hatáskör gyakorlásával kapcsolatban kialakított álláspontjáról a szükséges tájékoztatást az érintett szerveknek,
- véleményezési és egyetértési jogkörében eljárva minden esetben köteles írásban nyilatkozni.

A Szülői Közösség részére érkezett iratokat az óvodatitkár bontatlanul köteles átadni az érdekeltnek. Az iratkezelés az érdekelt kezdeményezésére történik.

3.4 A külső kapcsolatok rendszere, formája és módja

Az intézmény a feladatainak elvégzéséhez, valamint a hatékonyság fokozásához rendszeresen tart fenn kapcsolatot más intézményekkel. Az intézményt a külső intézményekkel, szervezetekkel fenntartott kapcsolataiban az intézményvezető képviseli. Az együttműködés alakítását az intézményvezető, az intézményvezető-helyettes és a bölcsődevezető segíti.

3.4.1 FENNTARTÓVAL

A kapcsolat tartalma: az intézmény optimális működtetése, a fenntartói elvárásoknak való megfelelés, illetve az intézmény érdekeinek képviselete, így az intézmény

- működésével, működtetésével összefüggő feladatok ellátására,
- alapidokumentumainak előterjesztésére,
- pénzügyi-gazdálkodási tevékenységére,
- gazdálkodási, törvényességi ellenőrzésére.

A kapcsolat formái: vezetői értekezletek, egyeztető tárgyalások, munkamegbeszélések, adatszolgáltatás, szóbeli és írásos beszámoló, rendezvények, ünnepségeken való intézményi képviselet.

Gyakoriság: folyamatos illetve szükség szerint.

3.4.2 ÁLTALÁNOS ISKOLÁKKAL

Az intézmény vezetője, az intézményvezető-helyettes és az óvodapedagógusok rendszeres kapcsolatot tartanak az iskolaigazgatókkal és a pedagógusokkal. A kapcsolattartás célja az iskolába lépő gyermekek beilleszkedését megkönnyítő együttműködés kialakítása.

A kapcsolat tartalma: az általános iskolák képviselőivel közösen elkészített együttműködési tervben évente, a gyermekek beilleszkedését megkönnyítő együttműködés formájának és

módjának, valamint az óvoda-iskola átmenet segítése érdekében történő információ átadás formájának és módjának rögzítése.

A kapcsolat formái:

Kölcsönös látogatás, ünnepélyeken, rendezvényeken, programokon, szülői értekezleten való részvétel.

Gyakoriság: folyamatos illetve szükség szerint.

3.4.3 A PEDAGÓGIAI SZAKSZOLGÁLATOKKAL

A kapcsolat tartalma: az integrált nevelés feladatainak megvalósítása, valamint a gyermekek fejlesztése érdekében együttműködés kialakítása a Tolna Megyei EGYMI, valamint a Tolna Megyei Pedagógiai Szakszolgálat Dombóvári Tagintézményének szakembereivel. Vizsgálat alapján javaslattétel a gyermek különleges gondozás keretében történő ellátására, az ellátás módjára, formájára és helyére, az ellátáshoz kapcsolódó pedagógiai szakszolgálatra.

A kapcsolat formái:

- logopédiai fejlesztés és a gyógytestnevelés,
- vizsgálat kérése és teljesítése,
- kölcsönös tájékoztatás, esetmegbeszélés, konzultáció,
- szülői értekezleten való részvétel.

Gyakoriság: folyamatos illetve szükség szerint.

3.4.4 PEDAGÓGIAI SZAKMAI SZOLGÁLTATÓKKAL

A kapcsolat tartalma: a vezetők, a pedagógusok szakmai ismereteinek frissítése, bővítése, valamint szaktanácsadói szakmai segítése.

A kapcsolat formái:

- továbbképzések, konferenciák,
- igény szerint szakmai segítségkérés,
- konzultációk,
- szaktanácsadói hospitálás, szaktanácsadói javaslat.

Gyakoriság: folyamatos illetve szükség szerint.

3.4.5 EGÉSZSÉGÜGYI SZOLGÁLTATÓVAL (ORVOS, FOGORVOS, VÉDŐNŐ)

A kapcsolat tartalma: az egészségügyi felügyelet és a rendszeres orvosi vizsgálatok megszervezése.

A kapcsolat célja: az óvoda pedagógiai programját képező testi, lelki, mentális egészség fejlesztésének segítése, a magatartási függőség és a gyermeket veszélyeztető bántalmazás megelőzése.

A kapcsolat formái:

- rendszeres tájékozódás a gyermekek tisztaságáról (fejtetvesség, rüh, stb.),
- munkaterv alapján a gyermekek évente egyszeri vizsgálata

Gyakoriság: folyamatos illetve szükség szerint.

Az intézményvezető, intézményvezető-helyettes és a bölcsődevezető közvetlen kapcsolatot tartanak az orvosokkal és a védőnőkkel. Együttműködve közösen tervezik, ütemezik az ellátás rendjét az óvodában és a bölcsődében.

Az alkalmazottak alkalmassági munkaegészségügyi vizsgálatát végző szolgáltatás tekintetében a munkába állás előtti orvosi vizsgálatra és az időszakos orvosi vizsgálatra történő beutalás az intézményvezető kötelessége, a vizsgálaton való részvétel kötelessége pedig az alkalmazotté.

3.4.6 GYERMEKJÓLÉTI SZOLGÁLATTAL, CSALÁDSEGÍTŐ SZOLGÁLATTAL, GYÁMÜGYI HIVATALLAL

A kapcsolat tartalma: a gyermekek veszélyeztettségének megelőzése és megszüntetése, az esélyegyenlőség biztosítása, prevenció. A jelzőrendszer működtetése - a gyermekvédelmi rendszerhez kapcsolódó feladatot ellátó más személyekkel, intézményekkel és hatóságokkal való együttműködés.

A kapcsolat formái:

- konzultációk, esetmegbeszélések,
- értekezletek, fórumok,
- előadások, rendezvények.

Az együttműködéssel kapcsolatos feladatok:

- az intézményvezető és a bölcsődevezető feladata az információk közvetítése az óvodapedagógusok, a kisgyermeknevelők és a szülők felé, valamint a jelzőrendszer működtetése.
- szülők tájékoztatása (a Gyermekjóléti Szolgálat, a Nevelési tanácsadó címének és telefonszámának intézményben való kihelyezése - tagintézmény vezetők feladata), lehetővé téve a közvetlen megkeresését.

Gyakoriság: alkalmasszerűen illetve szükség szerint.

Minden nevelési év elején egyeztető megbeszélést kezdeményez az intézményvezető a gyermekjóléti szolgálat illetékes munkatársaival, melyen a vezetők és a gyermekvédelmi felelősök vesznek részt.

Az intézményvezető köteles a gyermekjóléti szolgálatot értesíteni, ha a gyermeket veszélyeztető körülményeket tapasztal. Egyedi ügyekben az intézményvezető-helyettesek, a tagóvoda vezető illetve a bölcsődevezető valamint a gyermekvédelmi felelősök tartják közvetlenül a kapcsolatot.

3.4.7 EGYHÁZAKKAL

A kapcsolat tartalma: a szülői igényeknek megfelelően a fakultatív hittan szervezése

A kapcsolat formái:

- ✓ személyes megbeszélés az egyház képviselőjével,
- ✓ telefonos megbeszélés az egyház képviselőjével.

Gyakoriság: alkalmasszerűen illetve szükség szerint.

3.4.8 DOMBÓVÁRI NÉMET NEMZETISÉGI ÖNKORMÁNYZATTAL

A kapcsolat tartalma: a nemzetiségi hagyományok ápolása, felelevenítése, gyakorlása.

A kapcsolat formái:

- személyes és telefonos megbeszélés a Német Nemzetiségi Önkormányzat képviselőivel,
- hagyományőrző rendezvényeken, ünnepségeken való részvétel.

Gyakoriság: folyamatos illetve szükség szerint.

3.4.9 GYERMEK PROGRAMOKAT AJÁNLÓ KULTURÁLIS INTÉZMÉNYEKKEL, SZOLGÁLTATÓKKAL

A kapcsolat tartalma: színvonalas gyermek műsorok, előadások szervezése, lebonyolítása.

A kapcsolat formái:

- intézményi és intézményen kívüli kulturális programok látogatása a gyermekekkel, illetve ajánlása a szülőknek.

Gyakoriság: alkalmasszerűen illetve szükség szerint.

3.4.10 AZ INTÉZMÉNYT TÁMOGATÓ SZERVEZETEKKEL

Az intézményt támogató szervezetekkel való kapcsolattartás kiemelt szempontjai, hogy a támogató megfelelő tájékoztatást kapjon az intézmény:

- anyagi helyzetéről,
- a támogatással megvalósítandó elképzelésekről és annak előnyeiről.

Az intézmény a kapott támogatásról és annak felhasználásáról nyilvántartást vezet, melyből megállapítható a támogatás felhasználásának módja, célszerűsége.

4 AZ INTÉZMÉNY MŰKÖDÉSÉNEK FŐBB SZABÁLYAI

4.1 A MŰKÖDÉS RENDJE

Az óvodai nevelési év szeptember 1-től, a következő év augusztus 31-ig tart. Az óvoda június 1. - augusztus 31. közötti időben nyári napirend szerint működik. Az óvoda nyáron 5 hétig, a bölcsőde 3 hétig zárva tart, melynek pontos időpontjáról február 15-ig értesítést kapnak a szülők. Igény esetén a Dombóvári Szivárvány Óvoda tagintézményei biztosítanak elhelyezést a gyermekek számára. A nyári zárva tartás ideje alatt hetente egy alkalommal vezetői ügyeletet kell tartani az intézményben.

4.2 A NEVELÉSI ÉV RENDJE

A nevelési év helyi rendjét az intézményi munkaterv tartalmazza, mely többek között meghatározza az intézmény működésével kapcsolatos legfontosabb eseményeket és időpontokat:

- a nevelés nélküli munkanapok programját és időpontját,
- a nevelőtestületi értekezletek időpontjait,
- a szünetek időpontját a fenntartói döntések alapján,
- a nyílt napok megtartásának rendjét és idejét,
- az intézményi rendezvények és ünnepségek módját és időpontjait.

A tervezett nevelés nélküli munkanapok, valamint az ünnepek időpontjáról az első szülői értekezleten tájékoztatást kell adni, valamint minden csoport faliújságján szeptemberben ki kell függeszteni. A KIR rendszer közzétételi listájában meg kell jeleníteni. A nevelési év folyamán továbbképzésre, nevelési értekezletre illetve szakmai programokra az óvoda 5, a bölcsőde 1 nevelés nélküli munkanapot vehet igénybe, melynek pontos idejéről, 7 nappal előtte tájékoztatja a szülőket. A nevelés nélküli munkanapokon biztosított ügyeleti ellátásra vonatkozó szülői igényeket írásban a zárva tartás előtt az óvodapedagógusnak, kisgyermeknevelőnek kell összegyűjtenie és továbbítani az intézmény vezetője felé.

4.3 AZ INTÉZMÉNY NYITVA TARTÁSA

Az intézmény hétfőtől péntekig ötnapos munkarenddel működik.

Eltérő az intézményi munkarend, a gyermekek fogadásának rendje abban az esetben, ha a nemzeti ünnepek miatt az általános munkarend, a munkaszüneti napok rendje is eltérően alakul.

Dombóvári Százszorszép Óvoda: 6⁰⁰-17⁰⁰

Dombóvári Százszorszép Óvoda Tündérváros Bölcsődéje 6⁰⁰-17⁰⁰

Az óvoda teljes nyitva tartási ideje alatt óvodapedagógus foglalkozik a gyermekekkel, a bölcsőde esetében pedig kisgyermeknevelő. A reggeli és a délutáni gyülekezés tagintézményenként az igényeknek megfelelő számú csoportban történik.

Az óvoda ajtaja az alábbiak szerint van zárva: 8³⁰-12³⁰ és 13⁰⁰- 15³⁰ között,

A zárva tartási időben csengetésre, a megbízott dolgozó nyitja ki az ajtót és fogadja a külső látogatót, majd a vezetőhöz kíséri.

Rendezvények alkalmával a nyitvatartási időtől való eltérést az intézményvezető engedélyezi.

4.4 AZ INTÉZMÉNYBEN VALÓ BENNTARTÓZKODÁS RENDJE

4.4.1 A VEZETŐK BENNTARTÓZKODÁSI RENDJE

A vezetők munkaideje heti 40 óra, kötött munkaidejüket jogszabály határozza meg.

A vezetőknek a teljes munkaidejük alatt az intézményben kell tartózkodniuk, ettől eltérhetnek, ha a feladatellátás külső helyszínen valósítható meg. A távollétről az intézményvezetőt tájékoztatni kell, ilyenkor az SZMSZ-ben meghatározott helyettesítési rend lép életbe. A vezetők benntartózkodásán kívüli időben, amikor nem tartózkodik vezető az intézményben a nevelőtestület, illetve a szak alkalmazotti közösség megbízott tagja jogosult a szükséges intézkedések megtételére. A helyettesítéssel megbízott óvodapedagógus illetve kisgyermeknevelő felel az adott óvoda illetve a bölcsőde működési rendjéért.

A vezetők szabadságát az intézményvezető engedélyezi.

4.4.2 AZ ALKALMAZOTTAK BENNTARTÓZKODÁSI RENDJE

Az intézmény zavartalan működése érdekében az alkalmazottak benntartózkodási, munkarendjét a hatályos jogszabályok betartásával - a vezetők javaslata alapján az intézményvezető határozza meg. Az alkalmazottak munkaidő beosztását az aktuális éves Munkarend nyilvántartás tartalmazza. A munkaidő beosztás a vezetők előzetes engedélyével, a csere lebonyolítási módjának megjelölésével cserélhető csak el.

A munkahelyen minden dolgozónak a munkakörére megállapított munkaidő kezdete előtt legalább 10 perccel meg kell jelennie munkavégzésre alkalmas állapotban. Az alkalmazottak munkaidejük alatt nem hagyhatják el feladatellátási helyüket.

Az óvodapedagógusok és a kisgyermeknevelők kötött munkaidejükben a gyermekekkel való közvetlen foglalkozással összefüggő feladataikat látják el az intézményben. Kötött munkaidejük alatt a nevelési tervben szereplő, külső helyszínen történő tevékenységek, programok esetén hagyhatják el az adott óvodát illetve a bölcsődét. (A dajka munkatárssal együtt.)

A nem pedagógus munkakörben foglalkoztatottaknak teljes munkaidejük alatt az intézményben kell tartózkodniuk.

Az intézmény alkalmazottai munkaidőben csak különlegesen sürgős esetekben vezetői engedéllyel hagyhatják el az intézményt. Az engedély megadásáról a vezető dönt és egyeztet a kieső idő teljesítéséről a dolgozóval.

A dolgozó részére, ha a beosztás szerinti napi munkaidő a hat órát meghaladja, húsz perc munkaközi szünetet kell biztosítani. A munkaközi szünetet legalább három, legfeljebb hat óra munkavégzést követően kell kiadni. A napközben igénybe vett munkaközi szünet értelemszerűen megnöveli a napi munkaidőt.

A dolgozó a munkából való rendkívüli távolmaradását, illetve annak okát lehetőleg egy nappal előbb, de legkésőbb az adott munkanapon 7⁰⁰ óráig köteles jelenteni a tagintézmény vezetőnek, hogy a helyettesítésről gondoskodhasson. Távollét esetén a munkába állás várható időpontját a munkavállaló köteles egy nappal a munka felvétele előtt jelezni.

A szabadságolási terv alapján az intézményvezető az intézményvezető-helyetttessel, illetve a bölcsődevezetővel egyeztetve engedélyezi a szabadságot.

4.4.2.1 MUNKARENDJÜK:

Az óvodapedagógusok munkarendje:

A nevelési-oktatási intézményben dolgozó óvodapedagógus teljes álláshely esetén heti 40 óra: melyből kötött munkaidő: neveléssel-oktatással lekötött része: heti 32 óra
neveléssel-oktatással le nem kötött része: max. heti 4 óra

A kötött munkaidőben ellátott feladatok:

- a gyermekekkel való közvetlen, a teljes óvodai életet magában foglaló foglalkozás,
- az egyéni és a mikro csoportos fejlesztőmunka (tehetséggondozás, felzárkóztatás).

A munkaidő fennmaradó részében, legfeljebb heti 4 órában az óvodában ellátott feladatok:

- a nevelést előkészítő, azzal összefüggő egyéb pedagógiai feladatok,
- a nevelőtestület munkájában való részvétel,
- gyakornok szakmai segítése,
- eseti helyettesítés ellátása.

A részletes feladatokat az óvodapedagógusok személyre szabott Munkaidő beosztása tartalmazza.

A nevelő - oktató munkát közvetlen segítők munkarendje:

- a dajkák kialakított munkarend szerint dolgoznak,
- az óvodatitkár állandóan egy műszakban dolgozik,
- a pedagógiai asszisztensek kialakított munkarend szerint dolgoznak, de ez szükség esetén változhat.

A kisgyermeknevelők munkarendje:

Heti 40 óra, melyből a gyermekek között töltött idő heti 35 óra. Ezt az időt a gyermekek gondozásával, nevelésével töltik. A munkaidő fennmaradó részében feladattól függően a bölcsődében (csoporton kívül) illetve külső helyszínen látják el a gyermekek gondozásával, nevelésével összefüggő feladatokat.

A csoporton kívül a munkaidőben ellátandó feladatok:

- felkészülés a gyermekek gondozási, nevelési feladatainak ellátására,
- eszközkészítés, díszítés, eszközök fertőtlenítése, tervezés, dokumentálás,
- különböző rendezvények, ünnepek szervezése, lebonyolítása,
- külső-belső továbbképzéseken, értekezleteken, hospitálásokon, megbeszéléseken való részvétel, önképzés
- munkaközösségi, munkacsoport foglalkozásokon való részvétel.
- szülői értekezletek, fogadóórák, családlátogatás megtartása.

A napi munkarend változtatásra, a helyettesítések megszervezésére, a szabadságok kiadására az intézményvezető-helyettes és a bölcsődevezető jogosult. A hiányzók helyettesítési rendjét úgy kell megszervezni, hogy a feladatok időszakos ellátása ne jelentsen aránytalan terhelést.

Minden dolgozó havonta köteles nyilvántartani munkaidejét az óvoda belső használatára készített nyomtatványon.

4.4.3 BELÉPÉS ÉS BENNTARTÓZKODÁS AZOK RÉSZÉRE, AKIK NEM ÁLLNAK JOGVISZONYBAN AZ INTÉZMÉNNYEL

Az intézménnyel jogviszonyban nem álló személyek - a szülők kivételével - nem tartózkodhatnak engedély nélkül az óvoda, illetve a bölcsőde területén. Az intézménybe belépő személyeket, az őket fogadó alkalmazott az óvodatitkárhoz vagy a vezetőhöz kíséri.

Amennyiben ismeretlen személy jelenléte tapasztalható, a dolgozóknak kötelességük megszólítani, megkérdezni a tartózkodás okát, célját, majd az intézményvezetőhöz kísérni.

Az óvodatitkár a feladatkörét meghaladó ügyekben jelentkező külső személyeket az intézményvezetőhöz vezeti.

Hivatalos látogatások (fenntartói, szakértői, hatósági, egyéb) az intézményvezetővel történt egyeztetés szerint történnek. Ezen személyeket az intézmény vezetője fogadja, távollétében a helyettesítési rend szerint illetékes alkalmazott.

Az intézménnyel kapcsolatban álló szakemberek, szolgáltatók (logopédus, gyógytestnevelő, gyógypedagógus, gyermekorvos, védőnő, fényképész, egyéb), akik rendszeresen vagy alkalmasszerűen tartózkodnak az intézményben, a vezetőkkel történő egyeztetés után, a meghatározott időpontban, a nevelőmunka zavarása nélkül tehetik ezt.

Az óvoda és a bölcsőde nyitott, a szülők az óvodapedagógussal, a kisgyermeknevelővel, illetve a vezetővel egyeztetve a csoport napi tevékenységének segítése, programokon való részvétel illetve hivatalos ügyek intézése céljából benntartózkodhatnak az intézményben.

Az intézmény látogatására a vezetők adhatnak engedélyt.

Az intézményben kereskedelmi, ügynöki tevékenység nem folytatható. Ez alól kivétel az intézmény által szervezett rendezvényekhez igazodó tevékenységek, továbbá az óvoda dologi beszerzéseivel kötődő ajánlatok megismerése, gyermekek fényképezése, stb. Ügynökök, üzletkötők benntartózkodása, tevékenysége intézményvezetői engedélyhez kötött, belépésüket kötelező módon jelezni kell a vezetőknek.

A gyermekcsoportok életét, a gyermekek, és az óvodapedagógusok illetve a kisgyermeknevelők tevékenységét senki nem zavarhatja. Az intézmény használatra vonatkozó szabályok betartása mindenkinek kötelező. Mobil telefon használatával, kiabálással, hangoskodással nem zavarhatja senki az intézményben folyó munkát.

4.5 A GYERMEKEK FELVÉTELE, BENNTARTÓZKODÁSÁNAK RENDJE, ELHELYEZÉSÉNEK MEGSZÜNTETÉSE ÉS EGYÉB SZABÁLYOK

4.5.1 GYERMEKEK FELVÉTELE

4.5.1.1 A GYERMEKEK ÓVODAI BEÍRATÁSA, ÁTVÉTELE, ÁTHELYEZÉSE

A szülő az óvodai nevelésben történő részvételre jogszabály alapján kötelezett gyermekét köteles beírni az önkormányzat által közzétett közleményben vagy hirdetményben meghatározott időpontban. A napi négy órában óvodai nevelésre kötelezett gyermek szülője, amennyiben gyermeke az óvodakötelezettségét külföldön teljesíti, köteles arról a beiratkozás idejének utolsó határnapját követő tizenöt napon belül írásban értesíteni a gyermek lakóhelye, annak hiányában tartózkodási helye szerint illetékes jegyzőt.

A bölcsődébe felvehető minden olyan gyermek, akinek szülei, nevelői, gondozói nem tudják biztosítani a napközbeni ellátást. A gyermekvédelmi törvény az általános rendelkezésekhez ad egy kiegészítő jogszabályt, miszerint előnyben kell részesíteni azon kisgyermeket, akiknek szociális, vagy egyéb ok miatt egészséges fejlődés érdekében szükséges a bölcsődei nevelés, gondozás. Továbbiakban, előnyben kell részesíteni azt a gyermekvédelmi kedvezményben részesülő gyermeket, akinek szülője, vagy más törvényes képviselője igazolja, hogy munkaviszonyban áll. A gyermek bölcsődei felvételét a szülő kérheti, egyéb esetben hozzájárulásával kezdeményezheti a védőnő, a házi gyermekorvos, vagy háziorvos, szociális, illetve családgondozó, a gyermekjóléti szolgálat, és a gyámhatóság

A beiratkozás a szülő személyes megjelenésével történik. A jelentkezési lap kitöltésével válik érvényessé. Az óvodai beiratkozáskor be kell mutatni a gyermek személyazonosítására alkalmas, a gyermek nevére kiállított személyi azonosítót és lakcímet igazoló hatósági igazolványt, valamint körzeten kívül lakó, de a körzetben dolgozó szülő esetében a munkáltatói igazolást, továbbá a szülő személyi azonosító és lakcímet igazoló hatósági igazolványát.

Az intézmény vezetője az óvodai felvételi, átvételi kérelem elbírálásáról, a döntést megalapozó indokolással, a fellebbezésre vonatkozó tájékoztatással értesíti a szülőt, továbbá az óvodai nevelésre kötelezett gyermek felvétele, átvétele esetén indokolás nélkül értesíti az előző óvoda vezetőjét is.

Az intézménybe felvett gyermeket az intézmény nyilvántartja. Ha a gyermek óvodát változtat, további nyilvántartása az átadó óvoda értesítése alapján az átvevő óvoda feladata. Az óvoda törli az óvodába felvettek nyilvántartásából azt a gyermeket, akinek óvodai jogviszonya megszűnt. A bölcsőde esetében is nyilvántartja az intézmény a gyermeket. Amennyiben intézményt vált, a gyermeket töröli a nyilvántartásból, jogviszonyát megszünteti.

A gyermek az óvodába a harmadik életévének betöltése után vehető fel. A szülő gyermeke óvodai felvételét, átvételét bármikor kérheti, a gyermekek felvétele folyamatos. Az óvoda felveheti azt a gyermeket is, aki a harmadik életévét a felvételtől számított fél éven belül betölti, feltéve, hogy minden, a településen, vagy a felvételi körzetben található, az érintett településeken lakóhellyel, ennek hiányában tartózkodási hellyel rendelkező hároméves és annál idősebb gyermek óvodai felvételi kérelme teljesíthető.

A beiratkozás előtt az érdeklődő szülőknek egy szervezett nyílt nap során lehetősége van az intézmény megtekintésére, a pedagógiai program megismerésére, a leendő óvónőkkel való találkozásra és a felmerülő kérdések megválaszolására.

Az óvodai felvételtől, átvételtől ill. az esetleges elutasításról az intézményvezető dönt, a hozott döntést írásba foglalja, majd a szülőket határozat formájában értesíti. A határozat ellen a szülő 15 napon belül fellebbezést nyújthat be a fenntartóhoz.

4.5.1.2 BÖLCSŐDEI FELVÉTEL RENDJE

A bölcsődei felvételre való jelentkezésre egész évben folyamatosan van lehetőség. A bölcsődét a gyermekek 20 hetes kortól, 3 - 4 éves korig vehetik igénybe.

A jelentkezés a Bölcsődei Tagintézményben történik, a gyermek és a szülő adatait igazoló okmányok felmutatásával.

A jelentkezést követően a bölcsőde vezetője dönt a felvételtől. Férőhely hiány esetén a felvételnél előnyben részesül az a gyermek, akinek szülei dolgoznak.

A szülők bölcsődei felvétellel és a gondozási, nevelési tevékenységgel kapcsolatos tájékoztatásáról a bölcsődevezető gondoskodik.

Ha a gyermek felvétele elutasításra került, arról a szülőt írásban értesíti a bölcsődevezető.

A bölcsődébe felvett gyermek adatait, lakás címét, a szülők telefonszámát a bölcsőde nyilvántartja. A szülők az adatok változásáról kötelesek értesíteni a csoport kisgyermeknevelőjét.

4.5.2 A CSOPORTBA SOROLÁS SZEMPONTJAI

4.5.2.1 AZ ÓVODAI CSOPORTBA SOROLÁS SZEMPONTJAI

Felvételt nyert gyermekek csoportba sorolásáról az intézményvezető dönt az óvodapedagógusok véleményének, valamint a szülők kérésének figyelembevételével, ügyelve a csoportok kiegyenlítetttségére és az esélyegyenlőség biztosítására.

4.5.2.2 A BÖLCSŐDEI CSOPORTBA SOROLÁS SZEMPONTJAI

A csoportszervezés vegyes életkorú csoportokban történik.

Felvételt nyert gyermek csoportba sorolásának legfőbb szempontja a csoportok létszámának kiegyenlítetttsége. A csoportok szervezésénél a szülői igények is figyelembe kerülnek ügyelve a csoportok kiegyenlítetttségére és az esélyegyenlőség biztosítására.

4.5.3 A GYERMEKEK NAPIRENDJE

A csoportok napi és heti rendje a Pedagógiai Program szabályozásának megfelelően, a gyermekek életkori sajátosságainak függvényében a nevelési év elején kerül megfogalmazásra.

A nevelési év során szervezett óvodai programok esetében a napirend rugalmasan változhat.

4.5.4 AZ ÓVODÁBA, A BÖLCSŐDÉBE ÉRKEZÉS ÉS TÁVOZÁS RENDJE

Az óvodai, a bölcsődei tevékenységek zavartalan működése, a csoportok nyugalma és a társakkal való könnyebb kapcsolatfelvétel érdekében a gyermekek érkezése reggel 8³⁰-ig ajánlott.

Az egyedül óvodába járó gyermek beérkezéséért a felelősség a szülőket terheli. A gyermek kíséret nélkül, vagy nem a szülővel közlekedő gyermek csak abban az esetben járhat az óvodából haza, ha a szülők aláírásukkal igazolják, hogy ez az ő felelősségükre történik.

Amennyiben a szülő, az óvoda, a bölcsőde zárásának idejéig nem érkezik meg, az óvodapedagógus, a kisgyermeknevelő telefonon megkeresi és megérkezéséig a gyermekkel az adott intézményben marad.

4.5.5 A GYERMEK TÁVOLMARADÁSÁNAK, MULASZTÁSÁNAK IGAZOLÁSÁRA VONATKOZÓ RENDELKEZÉSEK

4.5.5.1 AZ ÓVODÁS GYERMEK TÁVOLMARADÁSÁNAK, MULASZTÁSÁNAK IGAZOLÁSÁRA VONATKOZÓ RENDELKEZÉSEK

Az intézménybe felvett gyermek rendszeres óvodába járását a szülőnek biztosítani kell. A gyermekek jelenlétét a mulasztási naplóban az óvodapedagógus köteles bejegyezni.

Ha a gyermek az óvodából távol marad, mulasztását igazolnia kell. A szülő folyamatosan 5 napot igazolhat, az ezt meghaladó napok igazolására az intézményvezető engedélyt adhat.

A mulasztás igazoltnak kell tekinteni, ha:

- a szülő a hiányzást megelőzően tájékoztatja az óvodapedagógust, hogy gyermekét bármely ok miatt nem kívánja az intézménybe hozni.
- gyermek beteg volt és orvosa igazolja a távolmaradását.
- gyermek hatósági intézkedés, vagy egyéb alapos indok miatt nem tudott a kötelezettségnek eleget tenni.

A hiányzás bejelentésének legkésőbbi időpontja az adott reggel 8³⁰ óráig. A bejelentés megtehető személyesen illetve telefonon.

Az óvodában csak egészséges gyermek tartózkodhat. Beteg, lázas, kiütéses vagy elősködővel fertőzött gyermek a többiek egészségének védelme miatt nem maradhat az óvodában. Fertőző betegség esetén a szülőnek bejelentési kötelezettsége van.

Az óvodában észlelt betegség esetén az óvodapedagógus értesíti a szülőt.

Beteg gyermek esetében orvos állapítja meg a hiányzás mértékét. Betegségből felgyógyulva, csak orvosi igazolással léphet a gyermek az óvodai közösségbe. Az igazolást a szülő az óvodapedagógusnak köteles bemutatni. Az óvodapedagógus gyógyszert csak kivételes esetben, vezetői engedéllyel adhat be a gyermeknek.

Ha a gyermek mulasztását nem igazolják, igazolatlan mulasztásnak minősül a távolmaradása.

A gyermek igazolatlan hiányzása esetén az intézményvezető írásban felhívja a szülő figyelmét a rendszeres óvodába járásra. Egy nevelési évben az óvodaköteles gyermek 10 napnál többet igazolatlanul nem hiányozhat, ellenkező esetben a szülő két alkalommal történő felszólítását követően az intézményvezető e tényről az illetékes szabálysértési hatóságot, a jegyzőt és a gyermekjóléti szolgálatot köteles értesíteni.

4.5.5.2 A BÖLCSŐDÉS GYERMEK TÁVOLMARADÁSÁNAK, MULASZTÁSÁNAK IGAZOLÁSÁRA VONATKOZÓ RENDELKEZÉSEK

A gyermek bölcsődéből való távolmaradását, a hiányzást megelőző napon a csoport kisgyermeknevelőjének jelezni kell. A hiányzás bejelentésének legkésőbbi időpontja az adott reggel 9⁰⁰ óráig.

A bölcsődében csak egészséges gyermek tartózkodhat. Beteg, lázas, kiütéses vagy élősködővel fertőzött gyermek a többiek egészségének védelme miatt nem maradhat a bölcsődében. Fertőző betegség esetén a szülőnek bejelentési kötelezettsége van.

A bölcsődében észlelt betegség esetén a kisgyermeknevelő értesíti a szülőt.

Beteg gyermek esetében orvos állapítja meg a hiányzás mértékét. Betegségből felgyógyulva, csak orvosi igazolással léphet a gyermek a bölcsődei közösségbe. Az igazolást a szülő a kisgyermeknevelőnek köteles bemutatni. A kisgyermeknevelő gyógyszert csak kivételes esetben, vezetői engedéllyel adhat be a gyermeknek.

4.5.6 NEVELÉSI IDŐBEN SZERVEZETT, ÓVODÁN KÍVÜLI FOGLALKOZÁSOKKAL KAPCSOLATOS SZABÁLYOK

A szülők a nevelési év kezdetén írásban nyilatkoznak, hogy engedélyezik-e gyermekük számára a részvételt az óvodán kívül szervezett programokon. Óvodán kívüli program a helyszíni foglalkozás, a kirándulás, a séta, a színházlátogatás, a kulturális és sport programok, az iskolalátogatás stb.

A szülők tájékoztatása: Írásos tájékoztatás - a csoport faliújságján - a program helyéről, indulási és érkezési időpontjáról, az útvonalról, a közlekedési eszközről.

Az intézményvezető tájékoztatása: A tervezett foglalkozás, kirándulás előtt szóbeli tájékoztatást kell adni a kirándulás feltételeiről.

Az intézményvezetői engedélyezés feltételei: A programhoz a gyermeklétszámnak megfelelő kísérőt kell biztosítani: 20 fős gyermekcsoportnál a kíséretet két óvodapedagógus és egy dajka látja el, tömegközlekedés igénybevételekor 8 gyermekenként 1-1 fő felnőtt kísérő - de minimum 2 fő.

A pedagógus kötelessége: A külső programok, foglalkozások szervezésére vonatkozó szabályok maradéktalan betartása.

Gondoskodni kell az elsősegélynyújtáshoz szükséges felszerelésről.

4.5.7 FAKULTATÍV HIT-ÉS VALLÁSOKTATÁS

Az óvodában a szülők igénye alapján biztosított a gyermek számára a fakultatív hit-és vallásoktatás. Ehhez szükséges az óvoda és az egyház között létrejött együttműködési megállapodás az egyház által biztosított hitoktatóval.

A hittan foglalkozás iránti igényüket a szülők szeptember 15.-ig jelezhetik. Az igényeket az óvodatitkár összesíti és továbbítja az egyház képviselőjének, aki a vezetővel történt egyeztetés után a kialakított szervezeti rendnek megfelelően, kezdi meg tevékenységét az óvodákban.

A foglalkozás a nevelési időn kívül a fejlesztő szobában valósul meg.

4.5.8 A SZÜLŐK TÁJÉKOZTATÁSI RENDJE, KAPCSOLATTARTÁS FORMÁI:

Az intézmény pedagógusai az Nkt.-nak megfelelően a gyermekekről a nevelési év során rendszeres szóbeli tájékoztatást adnak. A szóbeli tájékoztatás lehet csoportos (szülői értekezlet) és egyéni (fogadó óra, alkalmi beszélgetés). A szülői tájékoztatások időpontjait az éves munkaterv tartalmazza.

A szülői értekezletek: Az intézmény a szülők számára nevelési évenként, a munkatervben rögzített időpontban rendes szülői értekezletet tart.

Rendkívüli szülői értekezletet hívhat össze az intézményvezető és a Szülői Közösség képviselője a gyermekközösségben felmerülő problémák megoldására.

A szülői fogadóórák: Az óvodapedagógusok a szülővel előre egyeztetett időpontban fogadóórát tartanak. Ezt a szülő és az óvodapedagógus egyaránt kezdeményezheti.

Családlátogatás: Kezdeményezheti a szülő, ha úgy érzi, hogy az elősegíti az együttnevelést. Kezdeményezheti az intézményvezető, gyermekvédelmi felelős a csoport óvodapedagógusai abban az esetben, ha úgy ítélik meg a körülményeket, hogy a gyermek fejlődése a családi körülményei miatt nem megfelelő. Ebben az esetben az óvoda kérheti a Gyermekjóléti Szolgálat segítségét is.

Közös programok: A kirándulások, a közös délelőttök, délutánok megszervezése, melyeken a családok is részt vesznek, továbbá a nyílt ünnepek, nyílt napok és a csoportok egyedi hagyományai.

4.5.9 AZ ÓVODÁS GYERMEK FEJLŐDÉSÉNEK NYOMON KÖVETÉSE, ÉRTÉKELÉSÉNEK RENDJE

A gyermek fejlődésének nyomon követése és annak eredményei legalább félévente írásban rögzítésre kerülnek.

Félévente a szülő betekinthez a gyermek Fejlődési Naplójába, ami tartalmazza a gyermek egyéni fejlettségi szintjét a megfigyelt területeken, a gyermek egyéni fejlesztési tervét. Mellékletként évente csatoljuk az emberrajzot.

A tájékoztatást a szülő aláírásával igazolja.

A szülőnek az óvoda által szervezett időpontokon kívül bármikor joga van betekinteni a gyermeke fejlődését nyomon követő dokumentumokba. Ezt megteheti az óvodapedagógusokkal előre leegyeztetett fogadóórán.

4.5.10 AZ ELHELYEZÉS MEGSZŪNÉSE

4.5.10.1 AZ ÓVODÁS GYERMEK ELHELYEZÉSÉNEK MEGSZŪNÉSE

Megszűnik az óvodai elhelyezés, ha a gyermeket másik óvoda átvette, a jegyző a szülő kérelmére engedélyt adott a gyermek óvodából való kimaradására, illetve a gyermeket felvették az iskolába.

A szülőnek be kell jelentenie az intézményben és a város jegyzőjének, ha gyermeke az óvodakötelezettségét külföldön teljesíti.

A szülőnek írásban kell kérnie gyermeke óvodai jogviszonyának megszüntetését.

Az óvodai jogviszony megszűnéskor a gyermek adatait törölni kell az óvoda nyilvántartásából.

4.5.10.2 A BÖLCSŐDÉS GYERMEK ELHELYEZÉSÉNEK MEGSZŪNÉSE

A csoport kisgyermeknevelőjének a szülő jelzi gyermeke bölcsődei elhelyezésének megszüntetési igényét.

A beíratott gyermek, amennyiben rendszeresen nem veszi igénybe a bölcsődét - a szülővel való személyes megbeszélés után - bölcsődei elhelyezése megszűnik.

A bölcsődés gyermek óvodai beíratásáról a szülő gondoskodik.

4.5.11 A BEISKOLÁZÁS RENDJE

A gyermek abban az évben, amelynek augusztus 31. napjáig a 6. életévét betölti, legkésőbb az azt követő évben tankötelessé válik. Szakértői Bizottság javaslata alapján további egy nevelési évig óvodai nevelésben részesülhet a gyermek.

A tankötelezettség kezdetéről az intézmény vezetője, az óvoda, illetve szülő kezdeményezésére a szakértői bizottság dönt.

A tankötelezettség megkezdésének feltétele a gyermek iskolába lépéshez szükséges fejlettségének megléte, melyet az óvoda, az óvodai szakvélemény kiállításával igazol.

Az iskolai beiratkozáshoz az óvodai szakvéleményt a szülőnek magával kell vinnie. Az iskolába abban az esetben is be kell íratni a gyermeket, ha a kiállított óvodai szakvélemény javaslata alapján még egy évig óvodai nevelésben részesül.

5 AZ ÜNNEPEK, MEGEMLÉKEZÉSEK RENDJE, A HAGYOMÁNYOK ÁPOLÁSÁVAL KAPCSOLATOS FELADATOK

Az ünnepek, megemlékezések rendjét, a hagyományok ápolásával kapcsolatos feladatokat az intézmény Pedagógiai Programja tartalmazza. Az intézmény hagyományainak ápolása, fejlesztése, tartalmainak elmélyítése fontos eszköze nevelési céljaink elérésének.

Az intézményben a hagyományok, ünnepek, megemlékezések színes programok keretében kerülnek megünneplésre. Nemzeti identitás fejlesztése jeles napok, nemzeti ünnepek, irodalmi-zenei alkotásokon keresztül valósul meg.

A népi hagyományok ápolása, a népszokások megismertetése, népi kézműves technikák bemutatása, tanítása is beépül az óvodai életbe.

Hagyományos ünnepek:

- Mikulás
- Karácsony
- Farsang
- Húsvét
- Anyák napja
- Évzáró
- Gyermeknap
- a csoporton belül közös ünneplés történik a gyermekek születésnapja alkalmából.

Az intézménynek vannak olyan ünnepei, programjai, amelyek a szülők számára nyitottak.

6 A PEDAGÓGIAI MUNKA BELSŐ ELLENŐRZÉSÉNEK RENDJE

A belső ellenőrzés legfontosabb feladata az intézményben folyó pedagógiai tevékenység eredményességének, szakszerűségének, célszerűségének és hatékonyságának a vizsgálata, annak feltárása, hogy milyen területen szükséges erősíteni a tevékenységet, milyen területeken kell a rendelkezésre álló eszközöket, felszereléseket felújítani, korszerűsíteni, illetve bővíteni. Az ellenőrzés során gyűjtött adatok felhasználhatók az intézmény értékelésének elkészítéséhez és az alkalmazottak teljesítményértékeléséhez.

Az intézmény belső ellenőrzési rendszere átfogja az óvodai nevelőmunka egészét és a bölcsődei gondozást, nevelést. A folyamatos belső ellenőrzés megszervezéséért, hatékony működéséért az intézményvezető a felelős.

Az ellenőrzés területei:

- szakmai-pedagógiai tevékenység,
- tanügyigazgatási feladatok ellátása,
- munkáltatói jogkörből adódó feladatok (határidők, jogszabályi előírások betartása).

Az ellenőrzés fajtái:

- tervszerű, előre egyeztetett szempontok szerint,
- spontán, alkalmosszerűen.

Az ellenőrzés módszerei:

- megfigyelés (csoportlátogatás),
- helyszíni ellenőrzés,
- beszámoltatás szóban és írásban,
- dokumentumelemzés (tervezési, értékelési, tanügy-igazgatási),
- bejárás, leltározás,
- részvétel a munkában

Az ellenőrzési tervet az intézményvezető, az intézményvezető-helyettes és bölcsődevezető készítik el a munkaközösség vezető javaslata alapján. Az ellenőrzési terv végrehajtásáért az vezetők felelnek.

Az ellenőrzési terv az éves munkaterv része.

Az ellenőrzési terv tartalmazza az ellenőrzés területeit, módszereit, szempontrendszerét és ütemezését. Az ellenőrzési tervet az intézményben nyilvánosságra kell hozni.

Belső ellenőrzésre jogosultak köre:

- az intézmény vezetője, az intézményvezető-helyettes, a bölcsődevezető,
- a szakmai munkaközösségek, munkacsoportok vezetői.

Rendkívüli ellenőrzést kezdeményezhetnek a felsorolt vezetők. Az ellenőrzési tervben nem szereplő rendkívüli ellenőrzésről az intézményvezető dönt.

Az intézményvezető illetve a vezetők minden óvodapedagógust és a nevelőmunkát közvetlenül segítő alkalmazottat legalább egy alkalommal értékeli a nevelési év során. A bölcsőde vezetője a kisgyermeknevelők munkáját ellenőrzi. Nevelési évenként egy alkalommal, minden alkalmazott ellenőrzésére sor kerül. Az ellenőrzés tapasztalatairól a vezető feljegyzést készít, amelyet ismertet a dolgozóval.

A nevelési év végén megtartott alkalmazotti értekezleten, az intézményvezető és a vezetők, az ellenőrzés eredményéről tájékoztatják az intézmény dolgozóit.

A nevelési évzáró értekezleten az intézményvezető értékeli a pedagógiai munka belső ellenőrzésének eredményeit. Ismerteti a nevelőtestülettel az ellenőrzés általános tapasztalatait, megfogalmazza az esetleges hiányosságok megszüntetéséhez szükséges intézkedéseket. Az intézményvezető által megfogalmazott általános tapasztalatok eredményeit fejlesztési cézzal felhasználva készíti el az intézmény, következő évi munkatervét.

6.1 KIEMELT SZEMPONTOK A NEVELŐMUNKA BELSŐ ELLENŐRZÉSE SORÁN

6.1.1 AZ ÓVODAI NEVELŐMUNKA ELLENŐRZÉSÉNEK FŐ SZEMPONTJAI

- Az alkalmazottak munkafegyelme, a munkaidő kihasználása.
- A Pedagógiai Program ismerete, színvonalas, hiteles megvalósítása.
- A nevelőmunkához kapcsolódó adminisztráció pontossága.
- A csoportszoba tudatos, célszerű berendezése, tisztasága, dekorációja, hangulata.
- Az óvodapedagógus-gyermek, dajka-gyermek, pedagógiai asszisztens-gyermek kapcsolat, a gyermeki személyiség tiszteletben tartása.
- A nevelőmunka színvonala, eredményessége.
- A nevelőmunkára való felkészülés, tervezés minősége.
- A folyamatos életszervezés során a felnőttek együttműködésének színvonala.
- Az alkalmazott módszerek, egyéni bánásmód, differenciálás, gyermekismeret.
- A gyermekek tevékenységi szintje, magatartása, fejlődése.
- Az óvodapedagógus, a pedagógiai asszisztens és a dajka személyisége, magatartása, kommunikációja.
- Az óvodai illetve a csoport szintű ünnepek és egyéb programok szervezése, színvonala.
- A szülőkkel való együttműködés minősége, eredményessége.
- A munkakörrel kapcsolatos feladatok elvégzésének módja, minősége.

6.1.2 A BÖLCSŐDEI GONDOZÁS, NEVELÉS ELLENŐRZÉSI FŐ SZEMPONTJAI

- Az alkalmazottak munkafegyelme, a munkaidő kihasználása.
- A bölcsődei gondozás, nevelés programjának ismerete, színvonalas, hiteles megvalósítása.
- A kapcsolódó adminisztráció pontossága.
- A csoportszoba rendezettsége, tudatos, célszerű berendezése, tisztasága, dekorációja, hangulata.
- A gondozónő-gyermek kapcsolat, a gyermeki személyiség tiszteletben tartása.
- A gondozás és nevelés színvonala, eredményessége.
- A kisgyermeknevelők együttműködésének színvonala.
- A gyermekek tevékenységi szintje, magatartása, fejlődése.
- A kisgyermeknevelő személyisége, magatartása, kommunikációja.
- A csoport szintű ünnepek és egyéb programok szervezésének színvonala.
- A szülőkkel való együttműködés minősége, eredményessége.
- A munkakörrel kapcsolatos feladatok elvégzésének módja, minősége.

6.2 A PEDAGÓGUSOK ELŐMENETELI RENDSZERE

A pedagógus előmeneteli rendszer elemei

- Pedagógus minősítési rendszer – minősítő vizsga, minősítési eljárás
- Tanfelügyelet
- Szaktanácsadás

A pedagógus a jogszabályok által meghatározott eljárásrend szerint vesz részt a minősítő vizsgán, illetve a minősítési eljárásban. A sikeres minősítés után a megfelelő fokozatba kerül besorolásra, a következő év január 01-től.

A pedagógus életpálya fokozatai

- Gyakornok
- Pedagógus I.
- Pedagógus II.
- Mesterpedagógus

6.3 ORSZÁGOS PEDAGÓGIAI SZAKMAI ELLENŐRZÉS

Az országos pedagógiai - szakmai ellenőrzés keretei között az intézményben pedagógiai - szakmai ellenőrzésre kerül sor, amely ötévente ismétlődő, értékeléssel záruló vizsgálat.

Célja, az intézmény működésének fejlesztése.

Az ellenőrzés a következőkre irányul:

- a pedagógus szakmai munkájának ellenőrzése,
- az intézményvezető vezetői és pedagógiai - szakmai munkájának ellenőrzése,
- az intézmény ellenőrzése.

A pedagógiai – szakmai ellenőrzésben köznevelési szakértő vesz részt.

A pedagógiai - szakmai ellenőrzés rendszere:

- önértékelések: óvodapedagógus, intézményvezető, intézmény,
- óvodapedagógusok, intézményvezető külső értékelése,
- az intézmény külső értékelése.

Az ellenőrzés módszerei:

- a gyermekekkel való foglalkozás egységes szempontok szerinti megfigyelése, helyszíni ellenőrzés,
- dokumentumelemzés,
- interjú,
- kérdőíves felmérés.

A pedagógiai értékelés elemei

- Szakmai feladatok, szaktudás
- Pedagógiai folyamatok, tevékenységek tervezése, megvalósításhoz kapcsolódó reflexiók
- A tanulás támogatása
- A gyermek személyiségének fejlesztése, egyéni bánásmód érvényesülése
- A csoportok, közösségek alakulásának segítése, fejlesztése, integrációs tevékenység
- A pedagógiai folyamatok és a gyermek személyiség fejlődésének folyamatos értékelése, elemzése
- Kommunikáció, szakmai együttműködés, problémamegoldás
- Elkötelezettség, felelősségvállalás a szakmai fejlődésért
- A hátrányos/halmozottan hátrányos helyzetű és a sajátos nevelési igényű gyermekek együttnevelésének megfelelő felkészültség

7 A GYERMEKVÉDELMI MUNKA MEGSZERVEZÉSE, ELLÁTÁSA

Az intézmény vezetője felelős a gyermekvédelmi munka megszervezéséért és ellátásáért.

A tagintézmények vezetői irányítják az adott egységben, a gyermekvédelmi felelős bevonásával a gyermekvédelmi feladatokat.

A gyermekvédelemmel kapcsolatos feladatok:

- A veszélyeztetett és hátrányos illetve halmozottan hátrányos helyzetű gyermekek feltérképezése rendszeres óvodába járásának segítése.
- A problémák, a hátrányos/halmozottan hátrányos helyzet okainak felismerése, feltárása, szükség esetén külső szakember bevonása.
- Együttműködés a Családsegítő és Gyermekjóléti Szolgálattal illetve a gyermekvédelmi rendszerhez kapcsolódó más személyekkel, intézményekkel és hatóságokkal.
- A Gyermekjóléti Szolgálat esetmegbeszélésein való részvétel.

- A rendszeres konzultálás, kapcsolattartás az intézmény és a Gyermekjóléti Szolgálat között.
- A gyermekvédelemmel kapcsolatos jogszabály változások figyelemmel kísérése a pedagógusok, kisgyermeknevelők tájékoztatása.
- A bölcsődei gyermekvédelmi feladatok ellátása az óvodaihoz hasonlóan történik.

Az egységekben jól látható helyen kell elhelyezni:

- az adott intézményben a gyermekvédelmi feladatokat ellátó személy nevét, elérhetőségét, fogadó órájának időpontját,
- a gyermekvédelmi feladatokat ellátó intézmények címét, telefonszámát.

8 INTÉZMÉNYI ÓVÓ - VÉDŐ ELŐÍRÁSOK

8.1 RENDSZERES EGÉSZSÉGÜGYI FELÜGYELET ÉS ELLÁTÁS RENDJE

Az óvodás és bölcsődés gyermekek intézményen belüli egészségügyi gondozását a körzeti orvos és védőnő látja el. Az intézményvezető feladata az egészségügyi felügyelet és a rendszeres orvosi vizsgálatok megszervezése.

Az egészségügyi ellátás rendszere az intézményben:

- a védőnő a gyermekek tisztaságát, ápoltságát rendszeresen megvizsgálja a tagintézményekben.
- minden gyermek évente fogászati, szemészeti és általános szűrővizsgálaton vesz részt.
- a kötelező védőoltások az óvodában nem adhatók be.
- a védőnő segíti az egészségneveléssel kapcsolatos feladatok megvalósítását.
- a bölcsődés gyermekek rendszeres orvosi felügyeletét gyermekorvos látja el.

A tagintézmény vezetőik feladata:

- az egészségügyi munka (orvosi, védőnői) feltételeinek biztosítása,
- a szükséges óvodapedagógusi felügyelet megszervezése,
- a gyermekek vizsgálatokra történő felkészítése,
- a szülők tájékoztatása.

Amennyiben az orvosi vizsgálatok elvégzéséhez a szülő nem járul hozzá, erről írásban kell nyilatkoznia.

Ha egy gyermek napközben megbetegedett, a következőképpen kell eljárni:

- A beteg, lázas gyermeket el kell különíteni, megfelelő ellátásban kell részesíteni.
- Szükség esetén orvost, vagy mentőt kell hívni.
- A szülő értesítéséről gondoskodni kell.

8.2 A GYERMEKBALESETEK MEGELŐZÉSE ÉRDEKÉBEN ELLÁTANDÓ FELADATOK

Az egész napos nevelőmunka folyamán a vezetőknek, az óvodapedagógusoknak illetve a kisgyermeknevelőknek körültekintően kell megszerveznie a gyermekek tevékenységét, a védő-, óvó előírások figyelembevételével. Az alkalmazottak kötelesek a gyermekek testi egészségét védeni, megóvni. A gyermekbalesetek megelőzéséért minden dolgozó felelős.

A feltételrendszer folyamatos vizsgálata és állandó javítása valamint a problémák jelzése a vezetők állandó feladata.

Az óvodapedagógusoknak és a kisgyermeknevelőknek fel kell hívnia a gyermekek figyelmét a baleseti veszélyforrásokra, a kötelező viselkedési szabályokra, egy esetleges rendkívüli esemény bekövetkezésekor követendő magatartásra.

Különösen fontos ez, ha

- az udvaron tartózkodnak,
- különböző közlekedési eszközön utaznak,
- az utcán közlekednek, vagy kirándulnak,
- valamilyen rendezvényen vesznek részt,
- látogatást tesznek üzemekben.

8.2.1 AZ ÓVODA, A BÖLCSŐDE DOLGOZÓINAK FELADATAI

Az óvodapedagógusok, a kisgyermeknevelők feladata:

- a rábízott gyermekek részére az egészségük és testi épségük megőrzéséhez szükséges ismeretek átadása, és ezek megértéséről való meggyőződés.
- a baleset megelőzés szabályainak csoportnaplóban való rögzítése.
- ha a gyermek balesetet szenvedett, vagy ennek veszélye fennáll, a szükséges intézkedések megtétele.
- a körültekintő játékvásárlás, azok használati utasítás szerinti alkalmazása.
- a kirándulások biztonságos előkészítése.
- az óvó-védő előírások figyelembe vétele az általa készített, használt pedagógiai eszközökre.
- a szülők tájékoztatása a gyermekek ruháiban, ékszerhasználatában és játékaiban rejlő baleseti forrásokról.
- a szülők hozzájárulásának igénylése a tömegközlekedési eszközökön való utazáshoz, valamint minden óvodán kívüli tevékenységhez.

Az intézményvezető felelős:

- az intézményben a bölcsődei gondozás, nevelés és az óvodai nevelőmunka egészséges és biztonságos feltételeinek a megteremtéséért és a gyermekbalesetek megelőzéséért.
- a védő-, óvó intézkedések céljából az adott területre vonatkozó figyelmeztető jelzések, figyelmeztető táblák, hirdetések kifüggesztéséért, illetve azok tartalmának évenkénti ismertetéséért.

Az intézmény minden dolgozójának ismernie kell, és be kell tartania a munkavédelmi-, a tűzvédelmi utasítás és a tűzriadó terv rendelkezéseit.

Az óvoda vezetője az egészséges és biztonságos munkavégzés tárgyi feltételeit munkavédelmi ellenőrzések, szemlék keretében rendszeresen ellenőrzi, s ha kell, a szükséges intézkedéseket megteszi.

8.2.2 AZ ÓVODA, A BÖLCSŐDE DOLGOZÓINAK FELELŐSSÉGE

Az alkalmazott felelőssége, hogy:

- olyan környezetet teremtsen, amely alkalmas a baleset megelőzéssel kapcsolatos szokások, magatartási formák kialakítására.
- a foglalkozások során az intézmény sajátosságaira figyelemmel alakítsa ki a gyermekekben a biztonságos intézményi környezet megteremtésének készségét, át kell adnia a baleset-megelőzési ismereteket a főbb közúti közlekedési veszélyek, a mérgezés, fulladás veszélyei, az égés, az áramütés, valamint az esés témakörében.
- fejlessze a gyermekek biztonságra törekvő viselkedését.
- a mindennapos tevékenységük során fokozottan ügyeljenek az elektromos berendezések használatára, kezelésére.
- a különböző berendezéseket úgy tárolják, hogy azokhoz a gyermekek ne férhessenek hozzá.
- javaslatot tegyenek az óvoda épületének és a csoportszobák még biztonságosabbá tételére.

- a munkaterületükön fokozott óvatossággal járjanak el, ügyelve a gyermekek biztonságára, testi épségére.
- a veszélyforrást jelentő munkahelyüket mindig zárják stb.
- a gyermekek és az intézményvezető figyelmét folyamatosan hívják fel a veszélyhelyzetekre.
- azonnal hárátsa el a veszélyelforrást a baleset megelőzése érdekében.
- az óvodapedagógus a foglalkozásokra csak olyan sajátkészítésű és kereskedelemben gyártott eszközöket vigyen be a gyermekeknek, amely megfelel a jogszabályban jelzett megfelelőségi követelményeknek.

Az intézményvezető, a intézményvezető-helyettes és a bölcsődevezető felelőssége, hogy:

- az intézmény területén a gyermekekre veszélyes eszköz, szerszám csak a legszükségesebb időtartamig, az adott felújítási, egyéb szerelési tevékenység idejéig, s csak az azzal dolgozók állandó felügyelete mellett legyen.
- a gyermekek elektromos áramütés elleni védelme folyamatosan biztosítva legyen - az ajzatok vakdugózásával, illetve a hálózat megfelelő védelmével.
- a gyermekek az épület számukra veszélyforrást jelentő helyiségeibe ne juthassanak be.
- a gyermekbalesetek megelőzése érdekében a vezetők és a munkavédelmi felelős feladata a gyermekekkel foglalkozó valamennyi alkalmazott figyelmének felhívása a veszélyforrásokra (csoportszoba, udvar, séták, kirándulások, játékeszközök stb.) valamint a bekövetkezett baleset utáni eljárással kapcsolatos szabályok megfogalmazására, a teendők ismertetésére.
- évente az intézmény egész területe felmérésre kerüljön a védő, óvó intézkedések szükségessége érdekében.

8.2.3 GYERMEKBALESETEK ESETÉN ELLÁTANDÓ FELADATOK

Az óvodapedagógusok illetve a kisgyermeknevelők feladata a gyermekeket ért bármilyen baleset, sérülés vagy rosszullet esetén a szükséges intézkedéseket megtenni:

- a sérült gyermeket elsősegélyben részesíteni.
- ha szükséges, orvost illetve mentőt kell hívni.
- ha a gyermek szállítható, orvoshoz kell vinni.
- a balesetet, sérülést okozó veszélyforrást a tőle telhető módon meg kell szüntetni.
- a gyermekbalesetet azonnal jelezni kell a vezetőknek.
- a vezető kötelessége az intézményvezetőt értesíteni.

Elsősegélynyújtást csak az arra felkészült dolgozó végezhet. Súlyos baleset esetén azonnal orvost vagy mentőt kell hívni. Az elsősegélynyújtáskor csak azt teheti a dolgozó, amihez ért. Az orvos megérkezéséig nem szabad a gyermeket elmozdítani. Minden dolgozónak kötelessége a segítségben részt venni.

8.2.3.1 A GYERMEKBALESETEK NYILVÁNTARTÁSA

A gyermekbalesettel kapcsolatos nyilvántartási és jelentési kötelezettség teljesítéséért az intézményvezető felel.

Az intézményben bekövetkezett gyermekbaleseteket haladéktalanul ki kell vizsgálni, és nyilván kell tartani. A jogszabályoknak megfelelő esetekben a balesetekre vonatkozó adatokat az OH elektronikus jegyzőkönyvvezető rendszerben kell rögzíteni. Az elektronikus úton kitöltött jegyzőkönyv kinyomtatott példányát, a papíralapú jegyzőkönyv egy példányát át kell adni a kiskorú gyermek szülőjének, valamint a jegyzőkönyv egy példányát a kiállító intézményében meg kell őrizni, iktatni kell.

A súlyos balesetet azonnal jelenteni kell az óvoda fenntartójának. Az elektronikus úton kitöltött jegyzőkönyv egy kinyomtatott példányát meg kell küldeni a fenntartónak

Az intézménynek igény esetén biztosítani kell a Szülői Közösség képviselőjének részvételét a baleset kivizsgálásában.

8.3 AZ INTÉZMÉNYBEN FOLYTATHATÓ REKLÁMTEVÉKENYSÉG SZABÁLYAI

Az intézményben reklámtevékenységet folytatni tilos, kivéve, ha a reklám a gyermekeknek szól és az egészséges életmóddal, a környezetvédelemmel, vagy társadalmi, közéleti, kulturális tevékenységgel függ össze.

A megengedett jellegű reklám, szórólap elhelyezését minden esetben az intézményvezető, az intézményvezető-helyettes és a bölcsődevezető jóváhagyása után lehet az intézményben kifüggeszteni.

A hirdetőtáblára csak a vezetők által megbízott személy tehet ki hirdetményeket (szórólapokat, plakátokat).

Politikai hirdetmények, vallási hovatartozásra vonatkozó hirdetmények kifüggesztése szigorúan tilos. A vezetők kötelessége a hirdetőtábla rendszeres napi ellenőrzése.

8.4 RENDKÍVÜLI ESEMÉNY, BOMBARIADÓ ESETÉN SZÜKSÉGES TEENDŐK

Az intézmény működésében rendkívüli eseménynek kell minősíteni minden olyan előre nem látható eseményt, amely a nevelőmunka szokásos menetét akadályozza, illetve az óvoda gyermekeinek és dolgozóinak biztonságát és egészségét, valamint az intézmény épületét, felszerelését veszélyezteti.

Rendkívüli eseménynek minősül különösen:

- a betörés,
- a természeti katasztrófa (pl.: villámcsapás, földrengés, árvíz, belvíz, stb.)
- a tűz,
- a robbantással történő fenyegetés,
- egyéb veszélyes helyzet

A rendkívüli eseményről azonnal értesíteni kell:

- az intézmény fenntartóját,
- tűz esetén a tűzoltóságot,
- robbantással történő fenyegetés esetén a rendőrséget,
- személyi sérülés esetén a mentőket,
- egyéb esetekben az esemény jellegének megfelelő rendvédelmi, illetve katasztrófaelhárító szervezetet, ha ezt az óvoda vezetője szükségesnek tart.

Az intézmény minden alkalmazottja köteles az általa észlelt rendkívüli eseményt közvetlen felettesének jelenteni.

Az intézményvezető illetve az illetékes vezető dönt a szükséges intézkedésekről és a fenntartó értesítéséről. Bombariadó esetén az intézményvezető intézkedhet. Akadályoztatása esetén az SZMSZ-ben szabályozott helyettesítési rend szerint kell eljárni.

A intézményekben az épület kiürítése a tűzriadó terv szerint történik.

Amennyiben a rendkívüli esemény indokolja, gondoskodni kell az épület kiürítéséről. Az épület kiürítését a tűzvédelmi utasításban meghatározottak szerint kell megoldani. Az épület kiürítésének időtartamáról, a gyermekek elhelyezéséről az intézkedő hatósággal együttműködve az intézményvezető illetve a feladatellátási hely vezetője, akadályoztatása esetén a helyettesítési rend szerint illetékes vezető illetve óvodapedagógus vagy kisgyermeknevelő dönt.

A gyermekcsoportoknak a veszélyeztetett épületből való kivezetéséért és a kijelölt területen történő gyülekezésért valamint a várakozás alatti felügyeletért a gyermekek óvodapedagógusa illetve kisgyermeknevelője a felelős.

A tűzriadó tervben és a bombariadó tervben megfogalmazottak az intézmény minden dolgozójára kötelező érvényűek.

A tűz esetén szükséges teendők részletes intézményi szabályozását a tűzriadó terv tartalmazza.

A rendkívüli eseményről és a kapcsolódó intézkedésekről az intézményvezető tájékoztatja a fenntartót.

8.5 NYILATKOZAT TÖMEGTÁJÉKOZTATÓ SZERVEK FELÉ

A televízió, a rádió és az írott sajtó képviselőinek adott mindennemű tájékoztatás nyilatkozatnak minősül.

Nyilatkozattétel esetén az alábbi előírásokat kell betartani:

1. Az intézményt érintő kérdésekben a tájékoztatásra, illetve nyilatkozatadásra az intézményvezető vagy az általa esetenként megbízott személy jogosult.
2. A közölt adatok szakszerűségéért és pontosságáért, a tények objektív ismertetéséért a nyilatkozó felel.
3. A nyilatkozatok megtételekor minden esetben tekintettel kell lenni a hivatali titoktartásra, valamint az intézmény jó hírnevére és érdekeire.
4. Nem adható nyilatkozat olyan ügygel, ténnyel és körülménnyel kapcsolatban, amelynek idő előtti nyilvánosságra hozatala az intézmény tevékenységében zavart, az intézménynek anyagi, vagy erkölcsi kárt okozna, továbbá olyan kérdésekről, amelyeknél a döntés nem a nyilatkozattevő hatáskörébe tartozik.

8.6 LOBOGÓZÁS SZABÁLYAI

- A 132/2000. (VII.14.) kormányrendelet értelmében „A *nemzeti lobogót állandóan kitűzve kell tartani.*”
- A kormányrendelet a középületek fellobogózásának egyes kérdéseiről előírja a középületek számára a megfelelő méretű zászló kitűzését, illetve a fellobogózás szabályait.

8.7 HIVATALI TITOK MEGŐRZÉSE

Az intézmény valamennyi dolgozója köteles a tudomására jutott hivatali titkot megőrizni. A hivatali titok megsértése súlyos vétségnek minősül. A közalkalmazott nem közölhet illetéktelen személlyel olyan adatot, amely a munkaköre betöltésével összefüggésben jutott tudomására, és amelynek közlése a munkáltatóra vagy más személyre hátrányos következménnyel járhat.

Amennyiben adott esetben, jogszabályban előírt adatszolgáltatási kötelezettség nem áll fenn, nem adható felvilágosítás azokban a kérdésekben, melyek hivatali titoknak minősülnek, és amely nyilvánosságra kerülése az intézmény érdekeit sértené.

Hivatali titoknak minősül:

- amit a jogszabály annak minősít,
- a dolgozó személyes adatvédelmével, bérezésével kapcsolatos adatok,
- a gyermekek és a szülők személyiségi jogaihoz fűződő adat,
- továbbá, amit az intézmény vezetője az adott ügy, vagy a zavartalan működés biztosítása, illetve az intézmény jó hírnevének megőrzése érdekében vezetői utasításban írásban annak minősít.

8.8 VAGYONNYILATKOZAT TÉTELI KÖTELEZETTSÉG VEZETŐI BEOSZTÁST BETÖLTŐK RÉSZÉRE.

A vezetés vagyonynyilatkozat tételi kötelezettsége:

A 2007. évi CLII. törvény 4.§. a.) pontja alapján intézményünkben a következő munkakörű, beosztású, feladat ellátású, megbízású közalkalmazottak kötelezettek a vagyonynyilatkozat-tételre:

- intézményvezető,
- intézményvezető-helyettes,
- bölcsődevezető.

A vagyonynyilatkozat-tétel hatálybalépése:

A kihirdetés napjától számítva a visszavonásig érvényes.

Az intézményben a vagyonynyilatkozatok őrzéséért felelős személy:

Az intézményvezető esetében a fenntartó, a tagintézmény vezetők esetében a munkáltatói jogkör gyakorolja, az intézményvezető.

A vagyonynyilatkozat átadásának, nyilvántartásának, tárolásának szabályai:

- A vagyonynyilatkozat-tételi kötelezettség fennállásáról a szükséges nyomtatványokat is tartalmazó tájékoztató átadásáról a munkáltató gondoskodik.
- A vagyonynyilatkozat egyik példányát a nyilvántartásba vétel után a kötelezettnél marad, másik példányát az őrzésért felelős az egyéb iratoktól elkülönítetten kezeli.
- A nyilatkozó és a munkáltató megbízásából az őrzésért felelős a boríték lezárására szolgáló felületen elhelyezett aláírásával egyidejűleg igazolja, hogy a nyilatkozat átadására zárt borítékban kerül sor. Az őrzésért felelős személy a nyilatkozatot nyilvántartási azonosítóval látja el. /Az azonosító betűjelből és számsorból áll./
- A vagyonynyilatkozatot tartalmazó borítékot – a nyilatkozó és az őrzésért felelős példányát is – csak a jogszabályban meghatározott vagyonosodási vizsgált során az eljáró szerv bontja fel.
- A vagyonynyilatkozat-tételi kötelezettség teljesítését az őrzésért felelős személy ellenőrzi. A nyilatkozat tartalmát abban az esetben ismerheti meg, ha a jogszabály rendelkezései szerint döntenie kell a vagyongyarapodási vizsgálat kezdeményezéséről.
- A jogszabályszerűen lezárt vagyonynyilatkozat elhelyezése a vezető esetében a fenntartónál, a tagintézmény vezetők esetében az intézményben történik.

Ha a kötelezett nem tesz vagyonynyilatkozatot, az őrzésért felelős köteles a kötelezettet írásban felszólítani arra, hogy e kötelezettségét a felszólítás kézhezvételétől számított 8 napon belül teljesítse.

Ha a határidő eredménytelenül telik el, azt a vagyonynyilatkozat-tételi kötelezettség megtagadásának kell számítani.

8.9 A TELEFONHASZNÁLAT RENDJE

A dolgozó a mobil telefonját a gyermekekkel való foglalkozás teljes idejében, néma állapotban tarthatja magánál és csak kivételes, sürgős esetben használható. Az intézményi vonalas telefon kivételes, sürgős esetben használható magáncélra.

Mobiltelefon használata a csoportszobában, az óvoda folyosóján, a gyermekek között csak nagyon indokolt, kivételes esetben lehet. A fontos telefonálásokat megfelelő körülmények között, (gyermekek megfelelő felügyelete) lehetőség szerint a csoporton kívül intézhetik az alkalmazottak.

8.10 AZ ELEKTRONIKUS ÚTON ELŐÁLLÍTOTT PAPÍRALAPÚ NYOMTATVÁNYOK, HITELESÍTÉSÉNEK ÉS KEZELÉSÉNEK RENDJE

Az oktatási ágazat irányítási rendszerével a Közoktatási Információs Rendszer (KIR) révén tartott elektronikus kapcsolatban elektronikusan előállított, hitelesített és tárolt dokumentumrendszert alkalmazunk a 229/2012. (VIII. 28.) Kormány Rendelet előírásainak megfelelően.

Az elektronikus rendszer használata során feltétlenül ki kell nyomtatni és az irattárban kell elhelyezni az alábbi dokumentumok papír alapú másolatát:

- az intézménytörzsre vonatkozó adatok módosítása,
- az alkalmazott pedagógusokra vonatkozó adatbejelentések,
- az óvadás gyermekekre vonatkozó bejelentések,
- az október 1-i pedagógus és gyermeklista (KIR-STAT).

Az intézmény által elektronikus úton elkészített, majd kinyomtatott dokumentum oldalszámozott. A papír alapú nyomtatványt kézi fűzéssel rögzítjük. A nyomtatvány előlapján hitelesítve, megnyitva, illetve lezárva, az intézményvezető aláírásával és az intézmény körbélyegzőjével. A dokumentumot kézi írással folyamatosan vezetett formátumban kell kitölteni.

Az elektronikus úton előállított nyomtatványokat az intézmény pecsétjével és az óvodavezető aláírásával hitelesített formában kell tárolni.

Az intézményben egyéb, elektronikus okiratot nem használunk.

8.11 A NEM DOHÁNYZÓK VÉDELME ÉRDEKÉBEN TETT RENDELKEZÉSEK

Az intézmény egész területén - épületekben, udvarokon - és az öt méteres körzetében tilos a dohányzás. A tilalmat táblák jelzik. A dolgozók kötelesek figyelmeztetni a dohányzási tilalomra a szülőket és az intézménybe érkezőket

Az 1999. évi XLII. Törvény alapján az óvoda bejáratára ki kell helyezni a "Tilos a dohányzás!" feliratot.

9 ZÁRÓ RENDELKEZÉSEK

Az Szervezeti és Működési Szabályzatot az intézményvezető készíti el, a nevelőtestület és a szak alkalmazotti közösség fogadja el, a Szülői Közösség véleményezési jogot gyakorol. A szabályzat a fenntartó egyetértésével lép hatályba és határozatlan időre szól.

Felülvizsgálatára akkor kerül sor, ha:

- jogszabályi változás történik,
- az intézmény szervezetében, működési rendjében változás következik be,
- a szülők, a nevelőtestület illetve a szak alkalmazotti közösség javaslatot tesznek rá.

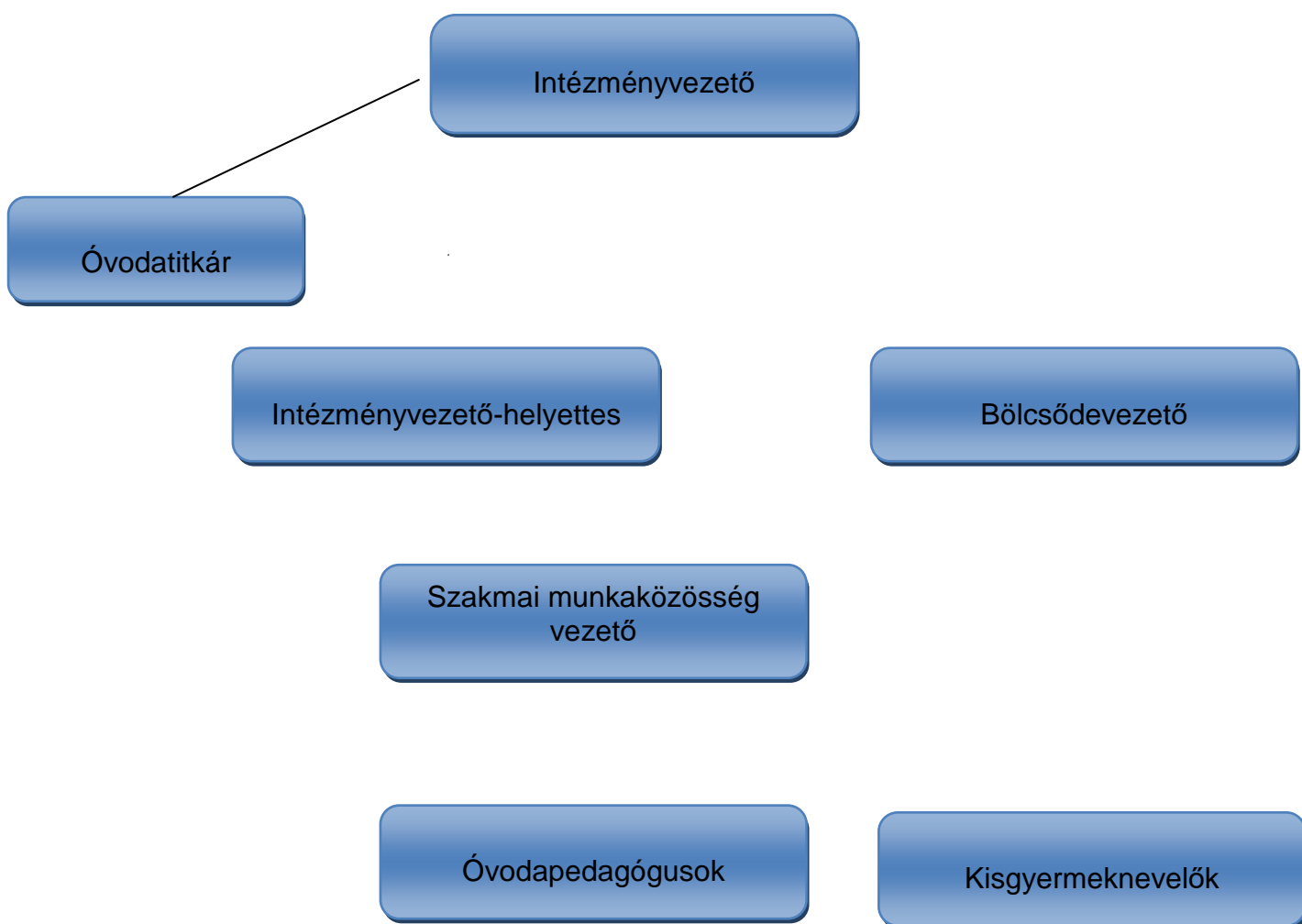
A szabályzatot minden feladatellátási helyen elérhetővé kell tenni a dolgozók és a szülők számára. Az SZMSZ-ben foglalt rendelkezések megtartása az intézmény valamennyi alkalmazottjára kötelező, megszegése esetén az intézményvezető munkáltatói jogkörében intézkedhet.

10 MELLÉKLETEK:

1. számú melléklet: Az intézmény szervezeti struktúrája
2. számú melléklet: Munkaköri leírás minták
3. számú melléklet: Iratkezelési Szabályzat
4. számú melléklet: Adatkezelési Szabályzat
5. számú melléklet: A közérdekű adatok megismerésére irányuló kérelmek intézésének szabályzata
6. számú melléklet: A Nemdohányzók Védelméről Szóló Szabályzat
7. számú melléklet: Panaszkezelési Szabályzat
8. számú melléklet: Gyakornoki Szabályzat
9. számú melléklet: Pedagógus szakképzettséggel rendelkező nevelő és oktató munkát közvetlenül segítő munkakörben foglalkoztatottakra vonatkozó helyi értékelési Szabályzat
10. számú melléklet: Etikai kódex

1. számú melléklet:

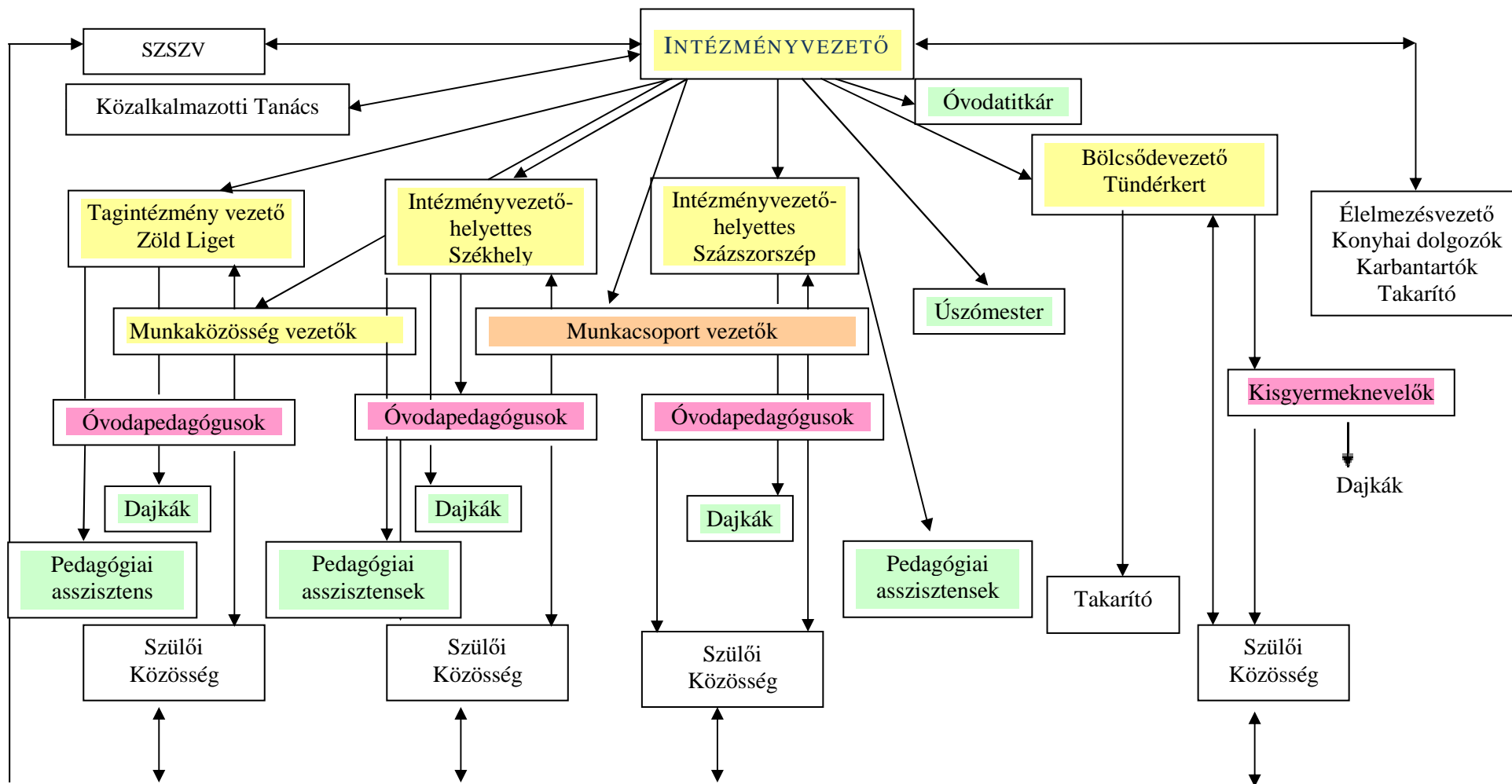
Az intézmény szervezeti struktúráját



A nevelő munkát közvetlenül segítő
alkalmazottak Nkt. szerint

1. számú melléklet:

Az intézmény szervezeti struktúráját



ZÁRADÉK

NYILATKOZAT

A Dombóvári Százszorszép Óvoda nevelőtestülete határozatképes ülésén készült jegyzőkönyvben szereplő elfogadó határozata alapján 2019. év augusztus hó ... napján a Szervezeti és Működési Szabályzatát elfogadta.

Az elfogadás tényét a nevelőtestület képviselői az alábbiakban hitelesítő aláírásukkal tanúsítják.

Kelt: Dombóvár, 2019. év augusztus hó ... napján

.....
nevelőtestület képviselője

.....
nevelőtestület képviselője

Kelt: Dombóvár, 2019. év augusztus hó ... napján

.....
intézményvezető

Ph.

NYILATKOZAT

A Dombóvári Százszorszép Óvoda Tündérbert Bölésödéjének szak alkalmazotti közössége határozatképes ülésén készült jegyzőkönyvben szereplő elfogadó határozata alapján 2019. év augusztus hó ... napján a Szervezeti és Működési Szabályzatát elfogadta.

Az elfogadás tényét a szak alkalmazotti közösség képviselői az alábbiakban hitelesítő aláírásukkal tanúsítják.

Kelt: Dombóvár, 2019. év augusztus hó ... napján

.....
szak alkalmazotti közösség képviselője

.....
szak alkalmazotti közössége képviselője

Kelt: Dombóvár, 2019. év augusztus hó ... napján

.....
intézményvezető

Ph.

NYILATKOZAT

A Szülői Közösség, a Dombóvári Százszorszép Óvoda és Bölcsőde Szervezeti és Működési Szabályzatának elfogadásához magasabb jogszabályban meghatározott kérdések rendelkezéséhez a véleményezési jogát korlátozás nélkül, a jogszabályban meghatározott határidő biztosításával gyakorolta.

A dokumentummal kapcsolatban ellenvetést nem fogalmazott meg.

Kelt: Dombóvár, 2019. év augusztus hó ... napján

.....
A Szülői Közösség elnöke

NYILATKOZAT

A Közalkalmazotti Tanács a Dombóvári Százszorszép Óvoda és Bölcsőde Szervezeti és Működési Szabályzatának elfogadásához magasabb jogszabályban meghatározott kérdések rendelkezéséhez általános véleményezési jogát korlátozás nélkül, a jogszabályban meghatározott határidő biztosításával gyakorolta.

A dokumentummal kapcsolatban ellenvetést nem fogalmazott meg.

Kelt: Dombóvár, 2019. év augusztus hó ... napján

.....
A Közalkalmazotti Tanács megbízásából

A Szervezeti és Működési Szabályzat tartalmát megismertem, azt tudomásul vettem és elfogadom:

1. Almacht Alexandra.....
2. Bárányné Buzássy Judit.....
3. Bazsonyi Dóra
4. Csősz Lászlóné.....
5. Francz Ibolya Anikó
6. Habuczkiné Horváth Tünde.....
7. Kreb Imréné.....
8. Miklós Edit
9. Pálné Tanner Izabella.....
10. Reichertné Nagy Judit
11. Romainé Kovács Rozália.....
12. Somogyi Ágota.....
13. Szitáné Sperling Bernadett.....
14. Tóthné Károly Mónika.....
15. Tóth Vivien Erzsébet
16. Ungi Ágnes.....
17. Zámbó-Kovács Evelin

A Szervezeti és Működési Szabályzat tartalmát megismertem, azt tudomásul vettem és elfogadom:

1. Bálintné Bende Klaudia.....
2. Bán István Jánosné.....
3. Bárányné Vörös Anikó.....
4. Bödör Bettina.....
5. Braun Zoltán Péterné.....
6. Csapóné Till Zsuzsanna.....
7. Horváth Zoltánné.....
8. Kertészné Bende Szilvia.....
9. Makkosné Koncz Gabriella.....
10. Nagyné Nagy Klára.....
11. Nagy Zsófia.....
12. Potocska Katalin.....
13. Szemesné Lerich Anikó.....
14. Tombor Viola.....
15. Tóth Noémi.....